



# DOĞAN HOLDİNG SÜRDÜRÜLEBİLİRLİK RAPORU 2023



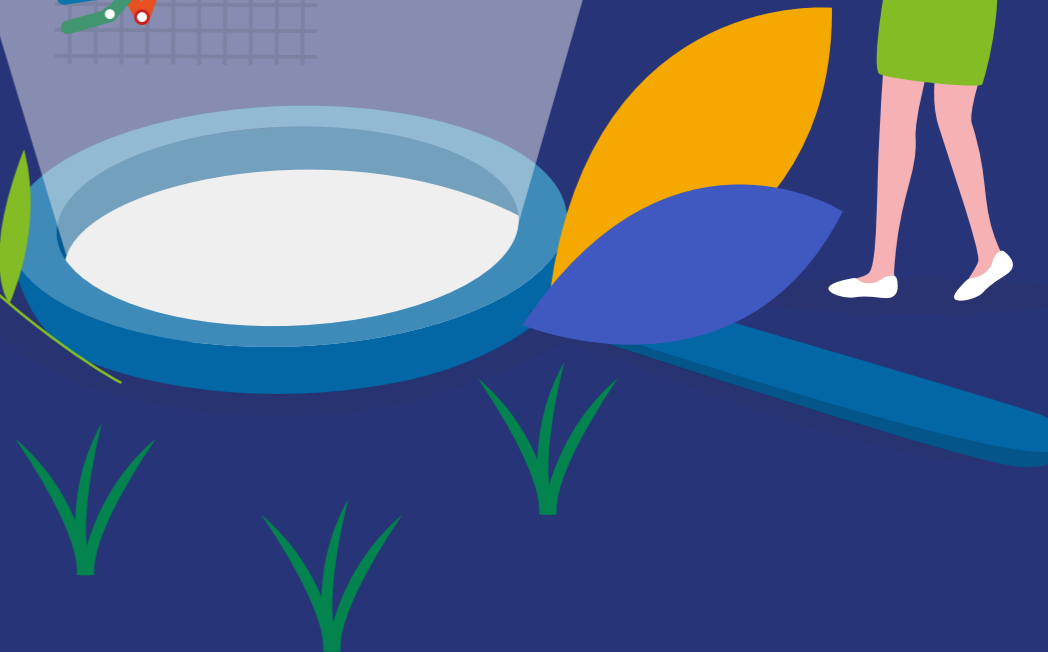
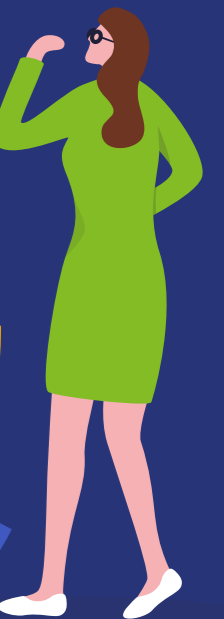
# İÇİN- DEKİ- LER



4	RAPOR HAKKINDA
8	YÖNETİM KURULU BAŞKANI MESAJI
12	İCRA KURULU BAŞKANI MESAJI
14	KISACA DOĞAN HOLDİNG
18	SORUMLU YATIRIM HOLDİNG'İ BAKIŞ AÇIMIZ
24	FELSEFEMİZ ve DEĞERLERİMİZ
28	KURUMSAL YÖNETİM
34	SÜRDÜRÜLEBİLİRLİK BAKIŞ AÇISI
38	SÜRDÜRÜLEBİLİRLİK YÖNETİMİ
50	DOĞAN ETKİ PLANI
	<b>EKLER</b>
68	PERFORMANS GÖSTERGELERİ
80	BM KÜRESEL İLKELER SÖZLEŞMESİ & BM KADININ GÜÇLENMESİ PRESİNPLERİ REFERANS TABLOSU
82	WEF PAYDAŞ KAPİTALİZMİ METRİKLERİ
84	KATKIDA BULUNDUĞUMUZ SÜRDÜRÜLEBİLİR KALKINMA AMAÇLARI
86	GRI ENDEKSİ
94	RAPORLAMA PRENSİPLERİ
100	BAĞIMSIZ GÜVENCE BEYANI

RAPOR

Hakkında



## RAPOR HAKKINDA

1 Ocak 2023 – 31 Aralık 2023 aralığındaki konsolide verileri içeren Doğan Holding 2023 Sürdürülebilirlik Raporu Doğan Holding'in (Holding) çevresel, sosyal ve yönetim (ÇSY) konularındaki şeffaflık ve hesap verebilirlik taahhüdünü yansıtmaktadır.

Ekonomik, yönetsimsel, çevresel ve sosyal etkileri raporlamak için dünya genelinde kabul edilen bir sürdürülebilirlik raporlama çerçevesi sağlayan GRI Standartları'na uygun olarak hazırlanan rapor, Birleşmiş Milletler Küresel İlkeler Sözleşmesi (UNGC), Kadının Güçlenmesi Prensipleri (WEPS), Sürdürülebilir Kalkınma Amaçları (SDGs) ve Dünya Ekonomik Forumu Paydaş Kapitalizmi Göstergeleri'ne (World Economic Forum-Stakeholder Capitalism Metrics) uyum sağlamakta; ayrıca SPK Sürdürülebilirlik İlkeleri Uyum Çerçevesi'nde yapılan açıklamalara da kaynak teşkil etmektedir.

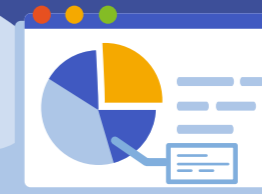
Raporda, Doğan Holding A.Ş. (Doğan Holding (Holding)), Galata Wind Enerji A.Ş. (Galata Wind), Doğan Trend Otomotiv Ticaret Hizmet ve Teknoloji A.Ş. (Doğan Trend Otomotiv), Ditaş Doğan Yedek Parça İmalat ve Teknik A.Ş. (Ditaş), Sesa Ambalaj ve Plastik Sanayi Ticaret A.Ş. (Sesa), Doğan Dış Ticaret ve Mümessillik A.Ş. (Doğan Dış Ticaret), Doğan Yayınları Yayıncılık ve Yapımcılık Ticaret A.Ş. (Doğan Yayıncılık), D Gayrimenkul Yatırımları ve Ticaret A.Ş. (D Gayrimenkul), Doğan Burda Dergi Yayıncılık ve Pazarlama A.Ş. (Doğan Burda) ve D Yatırım Bankası A.Ş. (Doğan Yatırım Bankası), Profil Sanayi ve Ticaret A.Ş. (Doğan Profil), Karel Elektronik Sanayi ve Ticaret A.Ş. (Karel), Hepsi Emlak ve Hepiyi Sigorta A.Ş. (Hepiyi Sigorta) şirketlerinin konsolide verileri aktarılmaktadır.

Raporumuzda yer alan seçili çevresel göstergeler için bağımsız denetim kuruluşu PwC Bağımsız Denetim ve Serbest Muhasebeci Mali Müşavirlik A.Ş.'den (PwC Türkiye) sınırlı güvence alınmıştır.

Raporlama Kılavuzu ve Bağımsız Güvence Beyanı'na ekler kısmından ulaşabilirsiniz.



Doğan Holding sürdürülebilirlik çalışmalarına ve rapor içeriğine dair soru, öneri ve diğer geri bildirimler için [surdurulebilirlik@doganholding.com.tr](mailto:surdurulebilirlik@doganholding.com.tr) e-posta adresini kullanabilirsiniz.



## YÖNETİM KURULU BAŞKANI MESAJI



Değerli Paydaşlarımız,

2023 senesi, Türkiye Cumhuriyeti'nin kuruluşunun 100'üncü yılı, geleceğe dair umutlarımızı ve hedeflerimizi yeniden şekillendirme fırsatı sunması bakımından tarihimizin önemli yıl dönümlerinden bir oldu.

Cumhuriyet, 100 yıl önce, Gazi Mustafa Kemal Atatürk önderliğinde demokrasi, eşitlik ve özgürlük idealleri üzerine inşa edildi. Cumhuriyetimizin ikinci yüzyılına adım attığımız bugünlerde Cumhuriyet değerlerinden aldığımız güçle ülkemizi daha müreffeh, daha adil ve daha yaşanabilir bir geleceğe taşıma gayemizi yılmadan, ilk günkü heyecanla sürdürüyoruz. Cumhuriyetimizin ikinci yüzyılında, tarihimizden aldığımız ilhamla geleceğe yürümek, bize güç veriyor. Bölgemizde ve dünyada barış, istikrar ve refahın artması için üzerimize düşen sorumluluğu yerine getirmeye, sürdürülebilir kalkınma hedeflerimize ulaşmak için çaba sarf etmeye devam edeceğiz.

2023 yılı, Cumhuriyetimizin 100. yılı olması sebebiyle unutulmaz yıllardan biri olmasının yanında ne yazık ki ülkemizi derinden etkileyen 6 Şubat depremleriyle de akıllardan çıkmayacak önemli yıllardan biri oldu. Kahramanmaraş merkezli gerçekleşen bu deprem 15 milyondan fazla insanımızı doğrudan etkiledi. Ancak geçmişinde birçok zorluğun üstesinden gelmiş bir ülke olarak bu afet karşısında da tüm Türkiye tek yürek olduk. Doğan Holding olarak biz de çalışanlarımızla birlikte ilk günden itibaren deprem bölgesindeydik. Bölgede depremde etkilenenlerin yarasını sarmak ve bölgenin yeniden ayağa kalkması için grup şirketlerimizle birlikte seferber olduk. Bir kısmını AFAD'A bir kısmını da bölgedeki yaşam koşullarının iyileştirilmesi için ayırdığımız 150 milyon TL'lik kaynağı bölgeye ulaştırdık. Deprem bölgesindeki yaşam koşullarının iyileştirilmesi için geliştirilen projelerde aktif rol aldık. Hatay Büyükşehir Belediyesi için konteyner kent hayata geçirdik.

Bunun yanında Cumhuriyetimizin en önemli mirası olan muasır medeniyetler seviyesinde olma hedefimizden bir an olsun ayrılmamak için eğitimin aksamaması bizler için hayati önem düzeyindeydi. Bunun için eğitim seferberliği başlattık. Aydın Doğan Vakfı'nın "Güçlü Kızlar, Güçlü Yarınlar" projesi kapsamında ilk aşamada 1.000 öğrenciye, eğitim hayatları boyunca devam ettireceğimiz bir burs verdik. Bundan sonra da yaraların sarılması ve bölgenin kalkınması için çalışmalarımızı sürdüreceğiz. Bölge için daha güçlü bir geleceği hep birlikte inşa edeceğimize inancım tam.

Geride bıraktığımız yılda ülkemizin yanısıra Fas'ta yaşanan deprem felaketlerini Hawaii, Kanada ve Yunanistan'da yaşanan yangınlar takip etti. Dünya genelinde yaşanan doğal afetlere ek olarak artan Ukrayna ve Rusya gerilimi ve Hamas-İsrail savaşı da etkilerini devam ettirdi. Aralarında Türkiye'nin de yer aldığı 12 Avrupa ülkesi 2023 yılını seçimler yılı olarak anılacak 2024 yılının hazırlığıyla tamamladı. Hem ülkemizde hem de globalde yaşanan belirsizliğe yol açan olaylar çalışma azmimize, ülkemiz ve gezegenimiz için değer yaratma hedefimize engel olmadı. Bilakis bizi daha da çok çalışmak için teşvik ve motive etti.

Ekonomik ve siyasal belirsizliğin etkisindeki global konjonktürde bu denli zorlu olaylar yaşanırken gezegenimizin devamlılığı ve sürdürülebilir kalkınma için ülkelerin bir araya geldiği global etkinlikler daha fazla önem kazandı. Karar vericileri harekete geçirmesi bakımından en önemli etkinliklerden biri olan Birleşmiş Milletler İklim Değişikliği Konferansı COP28 bu yıl yaklaşık 200 ülkeden temsilcinin katılımıyla Dubai'de gerçekleşti. Etkinliğe bu yıl iş dünyasından geçen yıllara göre katılımın yüksek olduğunu gözlemlemek sevindiriciydi. Etkinliğin henüz ilk gününde uzun zamandır gündemde olan Kayıp ve Zarar Fonu'nun kabul edilmesi önemliydi. Bu fonla birlikte iklim değişikliğine karşı kırılgan ve gelişmekte olan ülkeler iklim değişikliğinin neden olduğu sel, taşkın, orman yangını, çölleşme gibi afetler için finansal destek alabilecek.

**BEGÜM DOĞAN FARALYALI**  
Yönetim Kurulu Başkanı

COP 28’de fosil yakıtlardan uzaklaşılması konusunda fikir birliğine varılması sevindirici olaylardan bir diğeri oldu. Bu anlaşma, fosil yakıtlardan uzaklaşmanın ilk defa müzakerelere dahil edilmesi bakımından önemliydi. Ancak anlaşma ülkeleri harekete geçirme ve zaman çizelgesi belirtmemesi bakımında yetersiz kaldı.

Tüm dünyada yaşanan afetler gibi olumsuz olaylar ve belirsizlikler karar vericileri düşünmeye ve harekete geçmeye teşvik ederken iş dünyasının da gezegenin ve yaşamın geleceği için harekete geçmeleri gerektiği daha güçlü bir şekilde ortaya çıktı. Dünya genelinde yapılan araştırmalar bireylerin iş dünyasından iklim değişikliği, ekonomik eşitsizlik ve iş gücünün yeniden eğitilmesi gibi alanlarda daha fazla sorumluluk almasını istediğini gösteriyor. Doğan Holding olarak biz de Sorumlu Yatırım Politikamız ve imzacısı olduğumuz Birleşmiş Milletler Sorumlu Yatırım Prensipleri (UNPRI) kapsamında sadece yatırım yapacağımız alanları değil kesinlikle yatırım yapmayacağımız alanları belirledik.

Bu yaklaşımımızın bir yansıması olarak Sürdürülebilirliğe hizmet eden, yenilenebilir enerji, yüksek teknoloji sektörlerine yatırım yaptık; GalataWind, Karel Elektronik ve Doğan Trend Otomotiv yatırımlarımızla yola devam ettik. Değer yaratan sorumlu yatırım anlayışımız doğrultusunda hazırladığımız Doğan Etki Planı ile portföy yapımızı 2023 yılında da değiştirmeye ve dönüştürmeye devam ettik. 2023 yılında Aytemiz, ve Milpa satışlarını gerçekleştirdik. Bu satışlar, portföyümüzde sadeleşme imkanı da sağlamış oldu.

2023 yılında sosyal etki yaratma hedefimizden vazgeçmeden toplumumuza değer katan projelerimizi sürdürdük. Bu kapsamda başlattığımız Ortak Değerler Hareketi’ni ülkemiz sınırları dışına taşıma yolundayız. Cinsiyet eşitliği için 2025’e kadar tüm grup şirketlerimizde yönetim kurullarındaki kadın oranını en az %30’a, kadın yönetici oranını da en az %40’a çıkarma hedefimiz için durmadan çalışıyoruz. Bu bizim eşitlik ilkesine olan bağlılığımızın bir yansıması olduğu gibi, kadın liderlerin şirketlerin başarısını artırdığını da biliyoruz.

“Daha iyi bir dünya” hedefleyen sorumlu bir yatırım holdingi olarak değer odaklı yatırım anlayışımızla 2024 yılında da hem Grubumuz ve paydaşlarımız hem de ülkemiz için üretmeye devam edeceğiz. Değerli destekleriniz ve işbirliğiniz için teşekkürlerimi sunuyorum.

**BEGÜM DOĞAN FARALYALI**  
Yönetim Kurulu Başkanı



## İCRA KURULU BAŞKANI MESAJI



Değerli Paydaşlarımız,

2023 yılı ekonomik belirsizliklerin ve dünyanın birçok bölgesindeki gerilimlerin yüksek olduğu bir yıl oldu. Rusya- Ukrayna arasında devam eden savaşın ardından Hamas-İsrail gerilimi ve Afrika’da yaşanan çatışmalar sebebiyle ulaştırma koridorlarında yaşanan sıkıntılar ekonomiye de yansımış oldu. Özellikle Asya ve Avrupa’yi birbirine bağlayan ticaret yollarındaki sıkıntılar ülkelerin ekonomilerini de olumsuz etkiledi.

2023 senesinin Cumhuriyetimizin 100. Yılı olması sebebiyle ülkemiz için ayrı bir yeri vardı. Seneye 6 Şubat depremleriyle başlamış olsak da ülkemiz için çalışmaktan hiç vazgeçmedik. Kahramanmaraş merkezli iki büyük deprem, tüm Türkiye’yi derinden sarstı. Hepimizi acıda birleştiren bu büyük felaket karşısında hızla harekete geçtik. Yaraların sarılması, bölgenin yeniden ayağa kalkması için seferber olduk. Doğan Holding olarak depremin ilk gününden itibaren tüm şirketlerimiz kendi faaliyet alanları ve imkânları çerçevesinde önemli ihtiyaçları karşıladı.

65 yıllık köklü bir grup olarak bu zorlu yılda da köklerimizden aldığımız güç ve sorumlu bir yatırım holding olma vizyonuyla hem grubumuz hem de ülkemiz için üretmeye devam ettik. Faaliyet gösterdiğimiz tüm sektörlerde katma değer yaratan yatırımlarımızı sürdürdük. Karşı karşıya olduğumuz ekolojik, toplumsal ve finansal sorunların çözülmesine katkı sunmak adına tasarladığımız ‘Doğan Etki Planı’ çerçevesinde portföyümüzdeki sadeleşme ve çeşitlendirme çalışmalarımıza devam ettik. Bu kapsamda Aytemiz, ve Milpa satışlarını gerçekleştirdik. Bu sayede daha sade bir portföy yapısına ulaştık. Sesa Ambalaj, Karel, Hepiyi Sigorta, Doğan Yatırım Bankası gibi şirketlere ve alanlara yatırım yaparak da portföyümüzü güçlendirdik.

Doğan Yatırım Bankası’nın 2023 yılında aracılık ettiği işlemlerden biri de Doğan Holding grup şirketlerinden Galata Wind’in Fransız Kalkınma Ajansı (AFD)’nin özel sektöre bağlı bir iştiraki olan Proparco ile imzaladığı 25 milyon dolarlık kredi anlaşması oldu. Ülkemiz ekonomisi için önemli bir dış kaynak sağlaması açısından son derece önemli olan bu işlemin finansal danışman ve koordinatörlük rolünü Doğan Yatırım Bankası üstlendi. Çoğunlukla sürdürülebilir yatırımlara kaynak sağlayan bir kurum olan Proparco bu sözleşme ile ilk kez Türkiye’de yenilenebilir enerji alanında faaliyet gösteren bir şirkete kredi temin etmiş oldu.

Bu vesileyle yeşil dönüşüm konusuna da değinmek istiyorum. Yenilenebilir enerjiyi hem dünya, hem ülkemiz hem de Grubumuz için en öncelikli yatırım alanlarımızdan biri olarak görüyor, yatırıma sürekli devam ediyoruz. 2023 yılı sonunda Galata Wind Taşpınar projemizdeki hibrit ve ek kapasite yatırımlarımız devreye girmişti. Bu yıl Mersin projemizde ek kapasite ve Taşpınar Hibrit’in devreye girecek ek kapasite yatırımlarımız devam ediyor. Yenilenebilir şirketimiz Galata Wind, aynı zamanda, Türkiye’deki projelerimizin ve yatırımlarımızın yanında Avrupa’da savaş sonrası tekrar hızlanan yeşil dönüşümden pay almak için harekete geçti. Avrupa’da 300 MW’lık proje geliştirme çalışmalarına başladık.

Doğan Holding olarak zorlu bir yılı geride bıraktık. 2024 yılında da mevcut işlerimizi büyütürken, ülkemiz, çalışanlarımız ve tüm paydaşlarımız için daha iyi bir dünya hedefiyle çalışmaya devam edeceğiz.

Sürdürülebilirlik yolculuğumuzda yanımızda olan tüm paydaşlarımıza ve bu raporun hazırlanıp sizlerle buluşmasında emeği geçen herkese çok teşekkür ederim.

**ÇAĞLAR GÖĞÜŞ**  
İcra Kurulu Başkanı

**ÇAĞLAR GÖĞÜŞ**  
İcra Kurulu Başkanı

KISACA

*Doğan Holding*





# KISACA DOĞAN HOLDİNG

Doğan Şirketler Grubu Holding A.Ş., iş dünyasındaki varlığına, Onursal Başkanımız Aydın Doğan'ın 1959 yılında Mecidiyeköy Vergi Dairesi'ne kaydolması ve 1961'de otomotiv alanında ilk şirketini kurması ile başlamıştır. Türkiye ekonomisine 64 yıldır değer katan Doğan Grubu şirketleri, faaliyette buldukları elektrik üretimi, sanayi ve ticaret, otomotiv ticareti ve pazarlama, finansman ve yatırım, internet ve eğlence ile gayrimenkul yatırımları sektörlerinde yenilikçi vizyonları ile fark yaratıyor ve Türk ekonomisine katkıda bulunuyor.

Grubun başarısındaki en büyük faktör, alanında uzman ve yetenekli insan kaynağı. Grup, müşterek yönetime tabi ortaklıkları ile 2023 yılsonu itibarıyla 7.935 çalışana sağladığı doğrudan iş imkânıyla ülke istihdamını destekleyen en önemli güçlerden biri konumunda.

## FAALİYET GÖSTERİLEN SEKTÖRLER VE GRUP ŞİRKETLERİ



### Elektrik Üretimi

- GALATA WIND
- BOYABAT HES
- ASLANCIK HES



### Otomotiv Ticareti ve Pazarlama

- DOĞAN TREND OTOMOTİV



### Gayrimenkul Yatırımları

- D GAYRİMENKUL İŞLETMELERİ
- MİLTA TURİZM
- MARLİN OTELCİLİK
- KANDİLLİ GAYRİMENKUL
- M-INVESTMENT 1 LLC



### Finansman ve Yatırım

- DOĞAN YATIRIM BANKASI
- DORUK FAKTORING
- HEPIYİ SİGORTA
- ÖNCÜ GSYO



### Sanayi ve Ticaret

- KAREL
- DİTAŞ
- SESA AMBALAJ
- DOĞAN DIŞ TİCARET
- KELKİT DOĞAN BESİ



### İnternet ve Eğlence

- HEPSİMLAK
- KANAL D ROMANYA
- DMC & NETD
- DOĞAN BURDA
- DOĞAN YAYINLARI



Daha detaylı bilgi için **kurumsal internet sitemiz** ve **faaliyet raporlarımıza** göz atabilirsiniz.

# SORUMLU YATIRIM HOLDİNGİ

*Bakış Açımız*





## SORUMLU YATIRIM HOLDİNGİ BAKIŞ AÇIMIZ

**Doğan Grubu olarak**, en büyük paydaşımız olan gezegenimiz başta olmak üzere tüm paydaşlarımızla “değer bilip, değer katıyoruz”.

Doğan Grubu, değer odaklı yatırım anlayışını benimseyen ve dünyada pozitif etki yaratmayı amaçlayan sorumlu yatırım holdingi bakış açısı ile, uzun vadede sürdürülebilir çözümler üreterek bulunduğu coğrafyalarda daha iyi bir gelecek için liderlik yapmayı ve bu anlayışla mevcut yatırımlarını ve portföyünü dönüştürmeyi amaçlıyor.

Çevresel, sosyal ve yönetim faktörlerini (ÇSY) yatırım kararlarına entegre eden Doğan Holding, finansal performansının yanı sıra sürdürülebilirlik performansını ve sürdürülebilir yatırım uygulamalarını da geliştirmeye odaklanıyor. Doğan Holding bünyesinde bulunan karbon yoğun sektörler ve negatif çevresel etki yaratan sektörlerde faaliyet gösteren şirketler gelecek, gezegen ve topluma katkı sağlayan Doğan Etki Planı çerçevesinde dönüştürülüyor.

Bu bakış açısıyla oluşturduğumuz, Doğan Holding ve tüm grup şirketlerimizi kapsayan, **Sorumlu Yatırım Politikamızda** yatırım kararlarımızda belirleyici rol oynayan standartlarımız, kararlarımızı alırken **uymayı taahhüt ettiğimiz temel prensipler ve yatırım yapmayacağımız alanları** şeffaf bir şekilde paylaşıyoruz.

Bu yaklaşımımızın önemli bir yansıması olarak 2023'te Birleşmiş Milletler Sorumlu Yatırım İlkeleri (United Nations Principles for Responsible Investment- UNPRI) imzacısı olduk. Bir başka deyişle çevresel, sosyal ve yönetim risklerini daha iyi yönetmek ve uzun vadeli sürdürülebilir değer yaratmak için **Sorumlu Yatırım İlkelerini** benimsemeyi ve ÇSY faktörlerini yatırım kararlarımıza dâhil etme taahhüdümüzün altını çizdik.

# ÇSY FAKTÖRLERİ



## Çevresel Faktörler:

İklim değişikliği, sera gazı emisyonları, kaynakların tükenmesi, atıklar ve kirlilik, biyoçeşitlilik kaybı



## Sosyal Faktörler:

Çalışma koşulları (kölelik ve çocuk işçi çalıştırma, zorla çalıştırma, örgütlenme ve ifade özgürlüğü), yerel topluluklar ve hakları, iş sağlığı ve güvenliği, çalışanlarla ilişkiler, çeşitlilik ve kapsayıcılık



## Yönetişim Faktörleri:

Yönetici ücretleri, rüşvet ve yolsuzlukla mücadele, yönetim kurulunun çeşitliliği ve yapısı, vergi stratejisi, şeffaflık ve hesap verilebilirlik, iç denetim ve kontrol mekanizmaları

# SORUMLU YATIRIM İLKELERİ

- 1 ÇSY konularını yatırım analizi ve karar verme süreçlerine entegre etmek
- 2 Sorumlu Yatırım konusunu aktif olarak sahiplenmek ve ÇSY konularını politikala ve uygulamalara dâhil etmek
- 3 Yatırım yapılan kuruluşları ÇSY uygulamalarını yeterli şekilde raporlamaları yönünde teşvik etmek
- 4 Sorumlu yatırım anlayışının faaliyet gösterilen sektörlerde kabul edilmesini ve uygulamaya konulmasını desteklemek
- 5 Sorumlu yatırım anlayışını geliştirmeye yönelik oluşumlara destek vermek
- 6 Sorumlu Yatırım konusunda atılan adımları ve sağlanan ilerlemeyi şeffaf ve açık şekilde raporlayarak iç ve dış paydaşları bilgilendirmek



# FELSEFEMİZ VE *Değerlerimiz*





# FELSEFEMİZ VE DEĞERLERİMİZ

## Felsefemiz “Değer Bilir, Değer Katarız”

İnsanımızın, ülkemizin değerini bilerek, toplumumuza, dünyamıza ve ortak geleceğimize değer katmak için çalışıyoruz. Ürün ve hizmetlerimizle daha yüksek fayda sağlamayı, şirketlerimiz ve markalarımızla daima yenilikçi ve öncü olmayı hedefliyoruz. Aklımızda ve gönlümüzde taşıdığımız değerlerimiz ve ilkelerimiz ışığında, hissedarlarımız, çalışanlarımız ve paydaşlarımızla birlikte ilerliyoruz.

Bizi biz yapan ortak değerlerimizin; köklerimizin ve sahip olduklarımızın, bilginin ve emeğin; ülkemizin ve insanımızın **Kıymetini Biliriz.**

Girişimci ruhumuzla doğru zamanda harekete geçer; hep daha iyisini arayarak değişimi yakalarız. Merak ve öğrenme ile yaratıcı fikirleri besler, işimize **Yenilik Katarız.**

Dürüstlüğe, etik kurallara ve yasalara her koşulda bağlıyız. Sürdürülebilir bir yaşamı ve gelecek kuşakları gözetir; topluma ve çevremize karşı **Sorumlu ve Şeffaf Davranırız.**

Hayallerimizi gerçeğe dönüştürmek için her yeni güne cesaretle ve enerjiyle başlar, hedefe ulaşma ve lider olma azmiyle çalışır; işimizi **Tutkuyla Sahipleniriz.**

Çözüm arayarak, bilgi ve deneyimi paylaşarak ve daima birbirimize güvenip destek olarak, farklılıklarımızla bir olarak **Birlikte Başarıırız.**



# KURUMSAL *Yönetim*



# KURUMSAL YÖNETİM

Doğan Holding ve Grup şirketlerimizde sürdürülebilir büyüme ve sorumlu yatırım stratejisini benimseyen bir yönetim anlayışı ile tüm paydaşlarımızla adil, şeffaf, sorumlu ve hesap verebilirlik ilkelerine dayalı ilişkiler kuruyoruz.

En üst düzey yönetim organı olan **Yönetim Kurulu**, Holding ve Grup şirketleri için, sürdürülebilirlik de dâhil olmak üzere, bütüncül bir yaklaşımla stratejileri belirlemekte, hedefleri tanımlamakta ve yönetim performansını denetlemekte.

Görevler ayrılığı ilkesi uyarınca Yönetim Kurulu Başkanlığı ve İcra Kurulu Başkanlığı fonksiyonları ayrı kişiler tarafından yürütülmekte.

2023 yılsonu itibarıyla Yönetim Kurulu'nda toplam 11 üye bulunmakta. Bu üyelere dördü bağımsız üye statüsünde.

**İcra Kurulu, Denetimden Sorumlu Komite, Kurumsal Yönetim Komitesi ve Riskin Erken Saptanması Komitesi** ve Sürdürülebilirlik Komitesi Yönetim Kurulu'nun görev ve sorumluluklarını yerine getirmesini desteklemekte. **Aday Gösterme** ve **Ücretlendirme** komitelerinin görevleri ise Kurumsal **Yönetim Komitesi** tarafından yerine getirilmektedir.



Yönetim Kurulu Üyelerimize ilişkin detaylı bilgiye **buradan** Yönetim Kurulu Komitelerinin Çalışma Esaslarına ise **buradan** ulaşabilirsiniz.

## İÇ DENETİM, RİSK YÖNETİMİ, ETİK İLKELER, RÜŞVET VE YOLSUZLUKLA MÜCADELE

İç Kontrol çalışmaları kapsamında, Doğan Holding ve tüm iştiraklerinin ekonomik, sosyal ve çevresel sürdürülebilirlik hedefleri doğrultusunda risk ve fırsat değerlendirmesi İç Denetim ve Risk Yönetimi Grup Başkanlığı tarafından, risk esaslı yıllık denetim planı çerçevesinde, yıllık olarak denetlenir ve yapılan denetimler sonucunda alınması gereken aksiyonlar belirlenerek bunların uygulanıp uygulanmadığı kontrol edilir. Aktiflerin korunması ve iç kontrol etkinliğine yönelik çalışmalar ile bilgi güvenliği ve iş sağlığı ve güvenliğine ilişkin denetim çalışmalarının yapılması da güvence görevi kapsamında gerçekleştirilen faaliyetler arasındadır.

**Risk Yönetimi** çalışmaları kapsamında ise Grup şirketlerinin mali/finansal, operasyonel, stratejik, bilgi teknolojileri, iş sağlığı ve güvenliği ile uyum riskleri şirket yönetimleri ile takip edilmektedir. Olası riskler, mevcut kontroller ve aksiyon planları Holding İcra Kurulu tarafından da değerlendirilmekte ve Grup şirketlerinin üst yönetimleri ile paylaşılarak alınan aksiyonlar takip edilmektedir.

Doğan Holding ve tüm Grup şirketlerinde temel prensipler, değerler ve iş yapış şekillerine Etik Kurallar ve Çalışma İlkeleri yön veriyor. Bu ilkeler ile uyulması gereken temel kuralların çerçevesini çizmeyi ve çalışanlar, iş ortakları, müşteriler ve kurumumuz arasında doğabilecek her türlü anlaşmazlık ve çıkar çatışmasını engellemeyi hedefliyoruz.

Etik kültürünün sürdürülmesini sağlamak, uygunsuzlukların çözülmesi ve uygulama standartlarının oluşturulmasından ise Doğan Holding Etik Komitesi sorumlu. Etik kuralları ve çalışma ilkelerine ve ilgili politikalara aykırılık durumunda Doğan Grubu çalışanları ve paydaşları **etik@doganholding.com.tr** adresine bildirimde bulunuyor. Etik kültürünün Doğan Holding çalışanları tarafından benimsenmesi ve özümsemesi için ayrıca düzenli etik eğitimleri veriliyor.

Doğan Grubu'nda rüşvet almak, vermek ve yolsuzluk her durumda yasaktır ve bu konulara sıfır müsamaha gösterilir. Tüm çalışanlar ve Grup adına hareket eden üçüncü kişiler rüşvet ve yolsuzlukla mücadele kurallarına, ilgili ulusal ve uluslararası kanun ve yönetmeliklere ve Doğan Grubu **Rüşvet ve Yolsuzlukla Mücadele Politikasına** uymakla yükümlüdür.

Doğan Holding'de 2023 yılında rüşvet ve yolsuzlukla ilgili alınan bir bildirim ya da tespit edilen bir yolsuzluk vakası yaşanmamıştır.

## DESTEKLENEN İNİSİYATİFLER VE ÜYE OLUNAN KURULUŞLAR

Faaliyetlerimizi “Birleşmiş Milletler 2030 Sürdürülebilir Kalkınma Amaçları” doğrultusunda şekillendirirken, imzacısı olduğumuz Birleşmiş Milletler Küresel İlkeler Sözleşmesi, **Birleşmiş Milletler Kadının Güçlenmesi Prensipleri, Birleşmiş Milletler Sorumlu Yatırım İlkeleri ve Dünya Ekonomik Forumu Paydaş Kapitalizmi Göstergeleri** gibi uluslararası sürdürülebilirlik girişimlerinin ortaya koyduğu çerçeve ile çalışmalarımıza yön veriyoruz.

## BİRLEŞMİŞ MİLLETLER KÜRESEL İLKELER SÖZLEŞMESİ

Doğan Holding olarak 2020 yılında imzalamış olduğu UN Global Compact (Birleşmiş Milletler Küresel İlkeler Sözleşmesi) ile insan hakları, çalışma standartları, çevre ve yolsuzlukla mücadele alanlarında 10 ilkeye uyacağımızın sözünü verdik.

İnsan hakları, çalışma standartları, çevre ve yolsuzlukla mücadele konularında desteklediğimiz 10 ilke doğrultusunda sürdürülebilirlik hedeflerimize ulaşmak için kaydettiğimiz ilerlemeye **İlerleme Raporu** (CoP)’ndan ulaşabilirsiniz.

## KADININ GÜÇLENMESİ PRENSİPLERİ (WEPS) (UNGC)

UN Women ve Birleşmiş Milletler Küresel İlkeler Sözleşmesi ortak girişimi olan **WEPS**, (Women’s Empowerment Principles-Kadının Güçlenmesi Prensipleri) özel sektörün toplumsal cinsiyet eşitliği çalışmaları için tasarlanmış bir rehber olma özelliği taşıyor. Doğan Holding olarak, 2021 yılında Birleşmiş Milletler Kadının Güçlenmesi Prensiplerini imzaladık ve hazırlamış olduğumuz **Toplumsal Cinsiyet Eşitliği Rehberi** ile tüm paydaşlarımızın süreçlerinde esas almaları gereken bir kaynak hazırladık.

## DÜNYA EKONOMİK FORUMU PAYDAŞ KAPİTALİZMİ GÖSTERGELERİ (WORLD ECONOMIC FORUM- STAKEHOLDER CAPITALISM METRICS)

Dünya Ekonomik Forumu (WEF) Paydaş Kapitalizmi Göstergeleri kurumsal raporlama yolculuğumuzun ayrılmaz bir parçası. Paydaş Kapitalizm Göstergeleri Doğan Holding olarak yarattığımız sürdürülebilirlik etkisinin şeffaf ve hesap verilebilir olmasında çok güçlü bir araçtır.

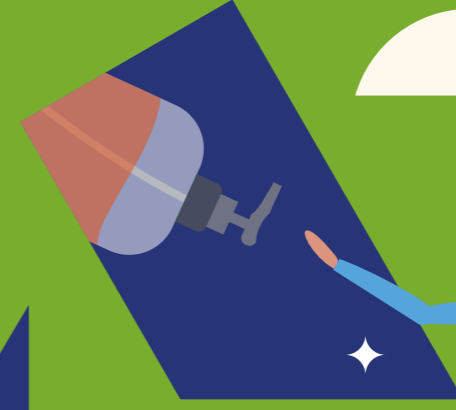
Bu göstergeler sayesinde sürdürülebilirlik performansımızı çalışanlar, müşteriler, toplum ve çevre gibi tüm paydaşlarımızla şeffaflık, karşılaştırılabilirlik ve hesap verilebilirlik odağında yönetim ilkeleri, gezegen, insanlar ve refah kategorileri başlıklarında Paydaş Kapitalizmi Göstergeleri ile ölçüp raporlayarak paylaşıyoruz.

## BİRLEŞMİŞ MİLLETLER SORUMLU YATIRIM İLKELERİ (UNPRI)

Çevresel, sosyal ve yönetim faktörlerini dikkate alarak sürdürülebilir yatırım uygulamaları gerçekleştirmek için sorumlu yatırım holding bakış açısı ile Ekim 2023’de UNPRI imzacısı olduk. Taahhüdümüz kapsamındaki ilerlememize ilişkin raporumuzu bir sonraki raporlama dönemimde iç ve dış paydaşlarımızın dikkatine sunacağız.

SÜRDÜRÜLEBİLİRLİK

Bakış Açısı





# SÜRDÜRÜLEBİLİRLİK YAKLAŞIMIMIZ

Sürdürülebilirlik yaklaşımımız kapsamında; insanlığın ve doğal hayatın geleceği için çevresel riskleri en aza indirmek, fırsatları ise katma değer yaratan başarılarla dönüştürmek için çalışırken; sürdürülebilirliğin, bugün ve gelecekte sahiplenilmesi gereken en önemli değer olduğunun bilinciyle küresel ve yerel sorunlara çözümler geliştiriyoruz.

Üretim ve iş süreçlerinde, sürdürülebilirliğin güvence altına alınması gerektiğine olan inancımızla, çevresel etkileri azaltmanın ötesine geçerek pozitif etki yaratmayı hedeflerken, çalışanlar, iş ortakları, tedarikçiler ve müşteriler gibi tüm paydaşları gözetken, eşitlikçi ve kapsayıcı iş modellerini benimsiyoruz. Doğan Holding olarak, sürdürülebilirlik çalışmalarını tek bir çatı altında toplayarak ve sürdürülebilirliği bütünsel bir yaklaşımla tüm iş stratejimize entegre ediyoruz.

Bu kapsamda Holding ve Grup Şirketlerimizin sürdürülebilirlik çalışmalarına **Sürdürülebilirlik Politikamız** ve **Doğan Etki Planı** rehberlik ediyor. Politikamız Sürdürülebilirlik yaklaşımımız ve prensiplerimizi belirlerken Doğan Etki Planı ise bu kapsamda atmamız gereken adımlar konusunda bizlere yön gösteriyor.

## RAPORLAMA DÖNEMİNDEKİ RİSK VE FIRSATLAR

Dünya Ekonomik Forumu'nun her yıl yayımladığı Küresel Riskler Raporu'nun 2024 yılındaki son öngörülerine göre, önümüzdeki on yıl içerisinde etkisinin şiddetine göre en önemli riskler listesinin ilk 10 maddesinin 5'i çevresel konular olurken, ilk 4 maddenin ekstrem hava koşulları, yer sistemindeki kritik değişimler, biyoçeşitlilik kaybı ve doğal kaynak krizi gibi konuları görüyoruz.

Tüm bu risklerin de bilinci ile yaptığımız çalışmalarını sürdürülebilirlik bakış açısıyla yürüterek pozitif etki yaratıyoruz. Sorunların çözümünde gelecek için katma değer yaratacak alanlara yatırım yapıyoruz. Sürdürülebilirliğin tüm başlıklarında iç ve dış paydaşlarımızı dahil ederek adımlar atıyoruz ve sürdürülebilirlik yaklaşımını sistemselleştirme biçimi ile ele alıyoruz.



SÜRDÜRÜLEBİLİRLİK

*Yönetimi*





## SÜRDÜRÜLEBİLİRLİK YÖNETİMİ

Doğan Holding, sürdürülebilirlik çalışmalarını çatı **Sürdürülebilirlik Politikasında** ortaya koyduğu ilkeler doğrultusunda **Sürdürülebilirlik Komitesi** aracılığıyla yönetmekte.

Sürdürülebilirlik Komitesi, Yönetim Kurulu adına, Holding'in çevresel, sosyal ve kurumsal yönetim alanındaki sürdürülebilirlik stratejisini belirleme, Grup şirketleri arasındaki koordinasyonu sağlama, sürdürülebilirlik alanındaki politika, hedef ve uygulamalarını yürütme, izleme ve denetleme çalışmalarını yürütüyor.

Kurumsal İletişim ve Sürdürülebilirlik Bölümü ise Holding ve Grup Şirketlerinde yürütülen sürdürülebilirlik çalışmalarının koordinasyondan sorumlu. Sürdürülebilirlik Komite sekreteryası da Kurumsal İletişim ve Sürdürülebilirlik Bölümü tarafından yürütülüyor.

## PAYDAŞ ANALİZİ VE ÖNCELİKLENDİRME ÇALIŞMASI

Doğan Holding, 2023 senesinde sürdürülebilirlik stratejisini güçlendirmek ve sürdürülebilirlik alanında odaklanması gereken konuları tekrar gözden geçirmek amacıyla kapsamlı bir paydaş analizi gerçekleştirmiştir. Bu analiz, AA1000 Paydaş Katılım Standardı kılavuzuna uygun olarak, 1914 paydaşın katıldığı ve 305 yanıtın toplandığı bir anket süreciyle yürütülmüştür.

Anketi yanıtlaması istenen paydaş grupları Holding üzerindeki etkileri ve Holding'in iş yapış biçimine katkıları anlamında üç ana başlık altında sınıflandırılmış ve kendilerine Doğan Holding'in sürdürülebilirlik kapsamında **odaklanması gereken öncelikli konuları** neler olmalıdır sorusu yönlendirilmiştir.



# PAYDAŞ GRUPLARI

<b>Doğrudan Ekonomik Etki</b>	Çalışanlar
	İştirakler/Bağlı Ortaklıklar
	Müşteriler
	İş Ortakları ve Tedarikçiler
<b>Dolaylı Ekonomik Etki</b>	Finansal Kuruluşlar
	Analist ve Kreditörler
<b>Yeni Fırsatlar ve Arayışlar</b>	Üniversiteler
	Sivil Toplum Kuruluşları ve Dernekler

Paydaşların görüşüne sunulan konular ÇSY odaklı (Çevresel, Sosyal, Yönetişim) sorunların uzun bir listesi şeklinde oluşturulmuştur. Süreç sonunda ankete verilen yanıtlar değerlendirilmiş ve çok yüksek öncelikli, yüksek öncelikli ve öncelikli konular netleştirilmiştir.

Analiz sürecinde sadece bu anketlere verilen yanıtlar değil, aynı zamanda doğrudan ve dolaylı ekonomik etkiler, yeni riskler ve fırsatlar, paydaş gruplarının ağırlıkları ve öncelikleri ile iç ve dış trend analizleri de dikkate alınmıştır.

Bu bulgular, Önceliklendirme Matrisi'nde de görüleceği üzere Doğan Holding Stratejisi ile uyumlu bir şekilde Y ekseninde "konunun paydaşlar için önemi" X ekseninde ise "konunun doğan holding için önemi" bağlamında dikkate alınarak sınıflandırılmıştır. Ayrıca, SASB Finansal Etki Analizi de söz konusu değerlendirmelere entegre edilmiştir. Bu titiz çalışma, sürdürülebilirlik stratejimizle şirketimizin genel stratejik öncelikleri arasında güçlü bir bağ kurmamıza olanak sağlamıştır.



# PAYDAŞ KATILIMI

Etki	Paydaş Grubu	İletişim Metodu	İletişim Sıklığı	
Doğrudan Ekonomik Etki	Çalışanlar	Lider mesajları	Yıl boyunca	
		İç iletişim çalışmaları		
		Medya iletişimi çalışmaları		
		Dijital medya kanalları		
		İç ve dış raporlar/toplantılar		
		Eğitimler		
		Holding içi dijital duyuru platformları		
		Yıllık ve ara dönem faaliyet raporları		Yılda dört kez
		Sürdürülebilirlik raporu		
		Anketler		
	İştirakler/Bağlı Ortaklıklar	Medya iletişimi çalışmaları	Yıl boyunca	
		Dijital medya kanalları		
		Toplantı, konferans ve road-show'lar		
		Yıllık ve ara dönem faaliyet raporları		Yılda dört kez
		Sürdürülebilirlik raporu		Yılda bir kez
	Müşteriler	Medya iletişimi çalışmaları	Yıl boyunca	
		Dijital medya kanalları		
		Yıllık ve ara dönem faaliyet raporları		Yılda dört kez
		Sürdürülebilirlik raporu		Yılda bir kez
	İş Ortakları ve Tedarikçiler	Medya iletişimi çalışmaları	Yıl boyunca	
Dijital medya kanalları				
Tedarikçi toplantıları				
Yıllık ve ara dönem faaliyet raporları		Yılda dört kez		
Sürdürülebilirlik raporu		Yılda bir kez		

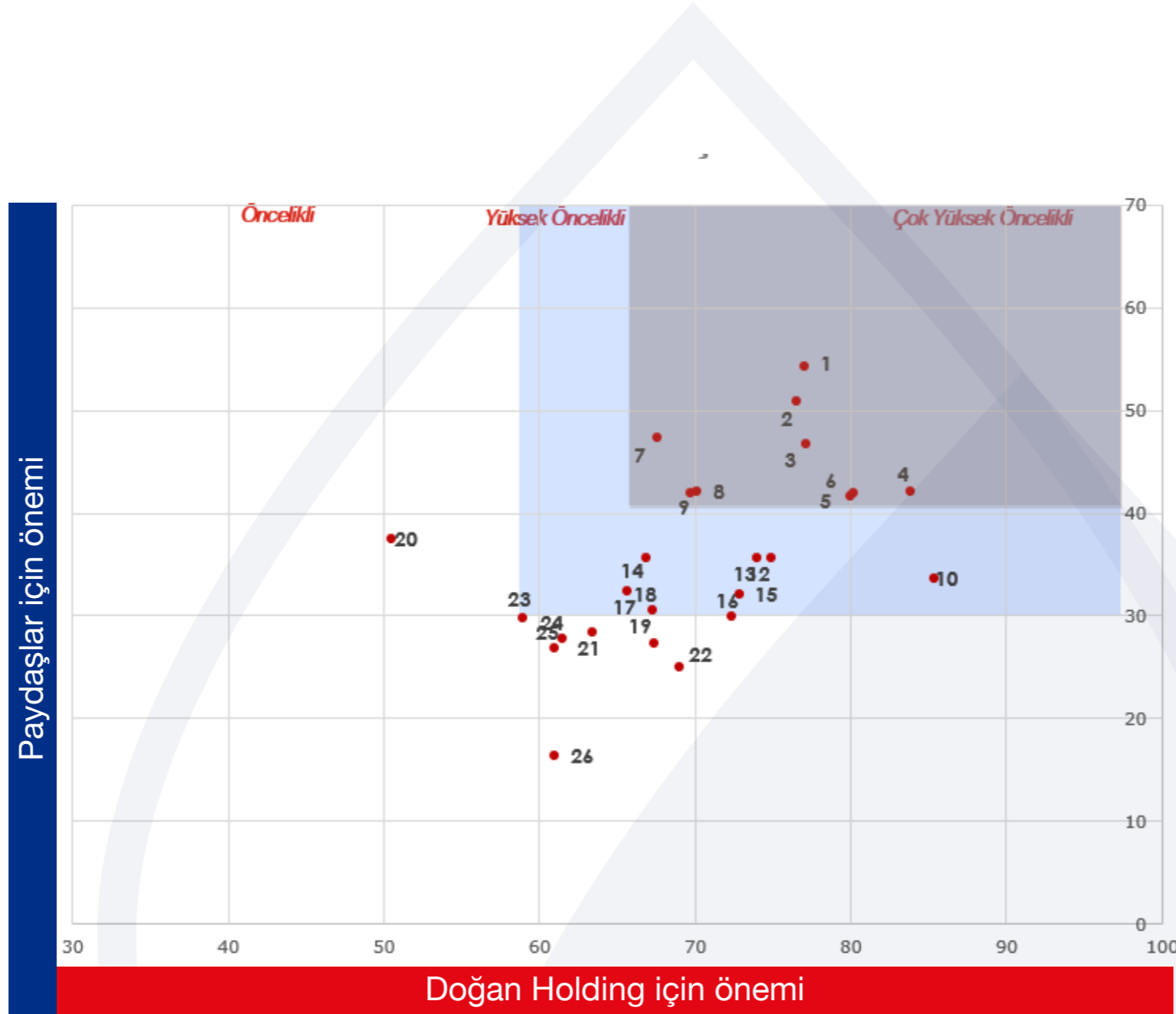
Etki	Paydaş Grubu	İletişim Metodu	İletişim Sıklığı	
Dolaylı Ekonomik Etki	Finansal kuruluşlar ve analistler	Medya iletişimi çalışmaları	Yıl boyunca	
		Dijital medya kanalları		
		Toplantı, konferans ve road-show'lar		
		Yıllık ve ara dönem faaliyet raporları		Yılda dört kez
		Sürdürülebilirlik raporu		Yılda bir kez
	Kamu kurumları ve yerel yönetimler	Medya iletişimi çalışmaları	Yıl boyunca	
		Dijital medya kanalları		
		Ziyaretler/toplantılar		
		Yıllık ve ara dönem faaliyet raporları		Yılda dört kez
		Sürdürülebilirlik raporu		Yılda bir kez
Yeni Fırsatlar ve Arayışlar	Üniversiteler	Dijital medya kanalları	Yıl boyunca	
		Proje ortaklıkları		
		Üniversite etkinliklerine katılım		Sekiz ay boyunca
		Yıllık ve ara dönem faaliyet raporları		Yılda dört kez
		Sürdürülebilirlik raporu		Yılda bir kez
	Sivil Toplum Kuruluşları ve Dernekler	Medya iletişimi çalışmaları	Yıl boyunca	
		Dijital medya kanalları		
		Ziyaretler/toplantılar		
		Proje ortaklıkları		
		Yıllık ve ara dönem faaliyet raporları		Yılda dört kez
Sürdürülebilirlik raporu	Yılda bir kez			

Doğan Holding olarak, düzenli olarak paydaş toplantıları ve anketler düzenleyerek, paydaşlarımızın ihtiyaçlarını değerlendiriyor ve bu ihtiyaçlara uygun aksiyonlar alıyoruz. Şeffaf iletişim yoluyla, paydaşların beklentilerini net bir şekilde anlayıp bu beklentilere yanıt vermeye çalışıyoruz. Sürdürülebilirlik stratejisi kararlarını paydaşlarla paylaşarak stratejilerin doğru bir şekilde yönlendirilmesini sağlamayı amaçlıyoruz. Bu süreçte, paydaşların geri bildirimlerini iş süreçlerine entegre ederek sorumlu bir yönetim anlayışı benimsiyor ve şeffaf, güvenilir bir iletişim sürdürüyoruz.

Ayrıca [surdurulebilirlik@doganholding.com.tr](mailto:surdurulebilirlik@doganholding.com.tr) ve [sustainability@doganholding.com.tr](mailto:sustainability@doganholding.com.tr) e-mail adreslerimize gelen soru, görüş, öneri ve geribildirimler sayesinde iç ve dış paydaşlarımızla da iletişimimizi güncel tutuyoruz.



# ÖNCELİKLENDİRME MATRİSİ



Çok Yüksek Öncelikli Konular	
1	İklim Eylemi
2	Enerji Yönetimi
3	Su Stresi
4	Temiz Enerji Fırsatları
5	İnsan Sermayesi
6	Yetenekleri Çekme & Elde Tutma
7	Atık Yönetimi
8	Finansal Olmayan Risk Yönetimi
9	Tedarik Zincirinin Sürdürülebilirliği
Yüksek Öncelikli Konular	
10	Sürdürülebilirlik Odaklı Ar-Ge ve İnovasyon
11	Sorumlu Kaynak Kullanımı
12	Ürün Karbon Ayak İzi
13	Sorumlu Ürün ve Hizmetler
14	Toplumsal Yatırımlar
15	Çeşitlilik ve Kapsayıcılık
16	Dijital Dönüşüm
17	Sürdürülebilirlik Liderliği
18	İşin Geleceği
Öncelikli Konular	
19	İş Sağlığı ve Güvenliği
20	Biyçeşitlilik
21	İş Etiği ve Uyum
22	Döngüsel Üretim
23	Veri Güvenliği ve Gizlilik
24	Çalışan Bağlılığı
25	Paydaş Katılımı
26	Müşteri Bağlılığı

Doğan Holding olarak odak noktamız, grup şirketlerimizin uzun vadeli değer yaratma kapasitesini artıran çok yüksek öncelikli ve yüksek öncelikli konulardır. Bu konular, çevresel, sosyal ve yönetim alanlarındaki en kritik risk ve fırsatları temsil eder. Bu yaklaşımla, sürdürülebilirlik çalışmalarımızı sadece küresel trendler doğrultusunda şekillendirmekle kalmıyor, aynı zamanda tüm paydaşlarımız için ölçülebilir ve kalıcı faydalar sağlamayı hedefliyoruz.

# ÖNCELİKLİ KONULAR

## ÇOK YÜKSEK ÖNCELİKLİ KONULAR

	Etki Alanı	Konu Tanımı	İlgili Sürdürülebilir Kalkınma Amacı
İklim Eylemi	Gezegen	İklim krizinin etkileri ve buna bağlı riskleri belirliyoruz. Sıfır karbon ekonomisine geçişin sağlanması için hedeflerimiz doğrultusunda aksiyon alıyoruz. Tüm iş süreçlerimizde doğrudan ve dolaylı sera gazı emisyonlarının azaltılması ve karbon azaltım fırsatlarının belirlenmesi ve değerlendirilmesine odaklanan süreçleri yönetiyoruz.	13 İKLİM EYLEMİ
Enerji Yönetimi	Gezegen	Enerji verimliliğinin artırılması adına süreç ve ekipman iyileştirmelerini gerçekleştiriyoruz. Süreç ve hizmetler için yenilenebilir enerji ve alternatif enerji kaynakları tercih ediyoruz.	7 FERİSİZLENER VE TEMİZ ENERJİ 11 SÜRDÜRÜLEBİLİR ŞEHİRCİLİK VE TOPLULUKLAR
Su Stresi	Gezegen	Değer zincirindeki su risklerini tanımlıyoruz. Su tüketimini azaltmak, su kaynaklarını en az çevresel etkiyi yaratacak şekilde kullanmak ve atıksu yönetimini sağlamak için stratejiler geliştiriyoruz.	6 TEMİZ SU VE SANİTASYON 12 SORUMLU ÜRETİM VE TÜKETİM 14 SUDAĞI YAŞAM
Temiz Enerji Fırsatları	Gezegen, Gelecek	Hidrojen, biyoyakıt gibi düşük karbonlu ekonomiye geçişi sağlayacak temiz teknolojilere yatırım yapıyoruz. Hava, su ve toprak kirliliğini engelleyen ve/veya azaltan teknolojileri kullanıyoruz.	9 SANAYİ YENİLİNCİLİK VE ALTYAPISI
İnsan Sermayesi	Toplum	Çalışanlarımızın bilgi, beceri, yetenek ve deneyimlerinin artırılması amacıyla stratejik ve sürdürülebilir yatırımlar yapıyoruz.	8 İNSANA YAKINLIK VE EKONOMİK BÜYÜME 4 İNTELİKLİ EĞİTİM
Yetenekleri Çekme & Elde Tutma	Toplum	Çalışanlarımızın ve potansiyel çalışan adaylarımızın yetenek ve yetkinliklerinin, Doğan Grubunun şimdi ve gelecekteki ihtiyaçlarına paralel bir şekilde, en etkin biçimde değerlendirilmesi için çalışıyoruz.	4 İNTELİKLİ EĞİTİM 8 İNSANA YAKINLIK VE EKONOMİK BÜYÜME
Atık Yönetimi	Gezegen	Ürün ve hizmetlerin tasarımından üretimine, paketlenmesinden lojistiğine ve müşteriye ulaştırılmasına kadar tüm operasyonel süreçlerde atık oluşumunu azaltmak, kaynağında bertaraf etmek ve çevre kirliliğini önlemek üzere çalışmalar yapıyoruz.	12 SORUMLU ÜRETİM VE TÜKETİM
Finansal Olmayan Risk Yönetimi	Gelecek	Finansal olmayan risklerin belirlenmesi, ÇSY (çevresel, sosyal ve yönetim) risklerinin entegre yönetimi, bu risklerin finansal etkilerinin tespit edilmesi ve şirket risk kültürünün geliştirilmesi için faaliyetlerimizi yürütüyoruz.	13 İKLİM EYLEMİ
Tedarik Zincirinin Sürdürülebilirliği	Gelecek, Gezegen, Toplum	Tedarik zincirinde çevresel, sosyal ve etik kriterlerinin gözetilmesi ve tedarik zincirinde izlenebilirliğin artırılması için tedarikçi anketleri, eğitimler gibi uygulamalarımıza devam ediyoruz.	12 SORUMLU ÜRETİM VE TÜKETİM 8 İNSANA YAKINLIK VE EKONOMİK BÜYÜME 13 İKLİM EYLEMİ

## YÜKSEK ÖNCELİKLİ KONULAR

Yüksek Öncelikli Konular	Etki Alanı	Konu Tanımı	İlgili Sürdürülebilir Kalkınma Amacı
Sürdürülebilirlik Odaklı Ar-Ge ve İnovasyon	Gelecek	Sürdürülebilirlik odaklı çevresel ve sosyal faydayı artıran Ar-Ge ve inovasyon çalışmalarımızı artırıyoruz.	9 SANAYİ YENİLİNCİLİK VE ALTYAPISI
Sorumlu Kaynak Kullanımı	Gezegen	Ham maddelerin ilk üretiminden ürünlerin son kullanıcıya gidişine kadarki tüm süreçlerimizin izlenebilir olması için faaliyetlerimizi sürdürüyoruz.	13 İKLİM EYLEMİ 12 SORUMLU ÜRETİM VE TÜKETİM
Ürün Karbon Ayak İzi	Gezegen	Ürünlerin yaşam döngüsü boyunca gerçekleşen sera gazı emisyonlarının takip edilmesi, hammaddenin kaynağından çıkarılması, üretimi, taşınması, kullanımı gibi aşamalarda ürünün çevresel etkisinin ölçülmesini sektör bazlı süreçlerimize dahil ediyoruz.	13 İKLİM EYLEMİ 12 SORUMLU ÜRETİM VE TÜKETİM
Sorumlu Ürün ve Hizmetler	Gelecek Gezegen	Finansal getirinin yanı sıra ölçülebilir sosyal veya çevresel fayda sağlayan, paydaşlar için uzun vadeli değer yaratan ve sürdürülebilirlikle ilgili kendi etkilerini yönetmelerine yardımcı olan ürün ve hizmetler sunmak için çalışıyoruz.	8 İNSANA YAKINLIK VE EKONOMİK BÜYÜME
Toplumsal Yatırımlar	Toplum	Yatırımlarımızı toplumsal fayda sağlamak için değerlendiriyoruz. Ortak değer yaklaşımıyla bu faydayı artıracak yatırımları önceliklendiriyoruz.	4 İNTELİKLİ EĞİTİM 1 YAKINLIK VE EKONOMİK BÜYÜME 2 AÇIKLAŞIM 16 BARIS, ADALET VE GÜÇLÜ KURULUMLAR 17 AMAÇLAR İÇİN ORTAKLIKLAR
Çeşitlilik ve Kapsayıcılık	Toplum	Çalışma ortamı ve değer zincirinin genelinde, çalışanlarımızın cinsiyet, etnik köken, din, cinsel yönelim, inanç, yaş gibi kriterlerden ötürü ayrımcılığa uğramamaları için uygulamalar geliştiriyoruz.	10 EĞİTİMLERİN AZALTILMASI 5 TOPLUMSAL CİNSİYET EŞİTLİĞİ 8 İNSANA YAKINLIK VE EKONOMİK BÜYÜME
Dijital Dönüşüm	Gelecek	Dijitalleşmeyi iş yapış süreçlerimize entegre ediyoruz.	9 SANAYİ YENİLİNCİLİK VE ALTYAPISI 8 İNSANA YAKINLIK VE EKONOMİK BÜYÜME
Sürdürülebilirlik Liderliği	Gelecek Gezegen Toplum	Çevresel ve sosyal konulara yönelik proaktif ve etkili adımlar atmak, sürdürülebilirlik için yüksek standartlar ve hedefler belirlemek için sürdürülebilirlik liderliğini destekliyoruz. Yenilikçi uygulamalar, sorumlu kaynak yönetimi, iş birlikleri ve ortaklıklar aracılığıyla olumlu değişimin harekete geçirilmesi ve sürdürülebilirlik uygulamalarının teşvik edilerek faaliyet gösterdiğimiz sektörlerde rol model olmayı amaçlıyoruz.	4 İNTELİKLİ EĞİTİM 17 AMAÇLAR İÇİN ORTAKLIKLAR
İşin Geleceği	Gelecek	Doğan Holding'in mevcut ve olası faaliyet alanlarında, yeni sürdürülebilirlik ve iş trendleriyle uyumlu, çevresel ve sosyal açıdan faydayı arttıran hizmet ve iş modelleri geliştiriyoruz.	9 SANAYİ YENİLİNCİLİK VE ALTYAPISI 17 AMAÇLAR İÇİN ORTAKLIKLAR

## DOĞAN ETKİ PLANI

Holding ve Grup Şirketlerimizin sürdürülebilirlik dönüşümlerinin ve sürdürülebilirlik performanslarının değerlendirilmesini kolaylaştıran stratejiyi Doğan Etki Planı olarak tanımlıyoruz.

Gezegen, gelecek ve toplum bileşenlerinden meydana gelen Doğan Etki Planı yardımıyla karşı karşıya olduğumuz ekolojik, toplumsal ve finansal sorunlara çözüm üretmeyi amaçlıyoruz. Etki Planında yer alan “dünyaya, kapsayıcı bir topluma ve geleceğe yatırım” yaklaşımımızın altını yatırım kararlarımıza entegre ettiğimiz çevresel, sosyal ve yönetim (ÇSY) faktörleri ile finansal performansımızın yanı sıra sürdürülebilirlik performansımızı ve sürdürülebilir yatırım pratiklerimizi geliştirerek çiziyoruz.

Grup şirketleri ve potansiyel iş birliklerine dair kararlarımızı imzacısı olduğumuz sorumlu yatırım ilkeleri doğrultusunda alıyoruz. Doğan Holding bünyesinde bulunan göreceli olarak karbon yoğun sektörlerde faaliyet gösteren şirketlerimizi gelecek, gezegen ve topluma katkı sağlamayı hedefleyen Doğan Etki Planı çerçevesinde “Sorumlu Yatırım Holdingi” bakış açısı beraberinde dönüştürüyoruz.



# DOĞAN HOLDİNG SÜRDÜRÜLEBİLİRLİK HEDEFLERİ İLERLEME DURUMU

Etki Alanı	Öncelikli Konu	Hedef	Metrik	Baz Yılı	Hedef Yılı	Yıllık Değişim Oranı**	2023 Performansı
Gelecek	Finansal Olmayan Risk Yönetimi	Grup geneli sürdürülebilir ürünlerden gelen ciro miktarını artırmak	Sürdürülebilir ürün gelirinin toplam ciroya oranı (%)	2021		%13,8	%12,32
Gelecek	Sürdürülebilirlik Odaklı Ar-Ge ve İnovasyon	Grup genelinde sürdürülebilir finans enstrümanlarından gelen kaynak miktarını 2030 yılına dek %40 artırmak	Sürdürülebilir finans enstrümanlarından gelen finansal kaynak miktarı (TL)	2021	2030	Süreç devam ediyor.	Süreç devam ediyor.
Gelecek	İşin Geleceği	Mevcut Risk Anlayışına Gayri Maddi Riskleri Finansal Etkileri ile Birlikte Entegre Etmek	Entegre edildi/edilmedi	2021		Süreç devam ediyor.	Süreç devam ediyor.
Gezege	İklim Eylemi Enerji Yönetimi	2030'a kadar karbon nötr olmak	Kapsam 1 + Kapsam 2 (tCO <sub>2</sub> e)	2021	2030	%7,5	29.872,15
Gezege	İklim Eylemi	2040 yılına kadar Kapsam 3 salımlarımızı %40 azaltmak	tCO <sub>2</sub> e	2021	2040	%15	1.253,89**
Gezege	Su Stresi	Kullandığımız suyun %100'ünü geri kazanmak	Su geri kazanım oranı (%)	2021	2030	-%13	%8,78
Gezege	Atık Yönetimi	2030'a kadar üretim ana girdi malzemesi geri dönüşüm oranını %50 artırmak	Geri dönüştürülen ana girdi malzemesi oranı (%)	2021	2030	%4	3.797
Gezege	Atık Yönetimi	2035 yılına kadar grup genelinde sıfır atığa ulaşmak	Toplam atık miktarı (ton)	2021	2035	-%15	8.355,54
Gezege & Toplum	Tedarik Zincirinin Sürdürülebilirliği	Denetimden geçen stratejik tedarikçi oranını artırmak	Çevresel ve Sosyal Denetimden Geçen Tedarikçi Sayısı	2021		%17,4	135
Toplum	Çeşitlilik ve Kapsayıcılık	2025 yılına kadar Doğan Grubu genelinde Yönetim Kurulundaki kadın oranını en az %30 üst yönetim kadın oranını en az %40 seviyesine çıkarmak	YK kadın üye oranı (%)	2021	2025	%14,4	%18,6
			Üst yönetim kadın üye oranı (%)			-%2,7	%18,5

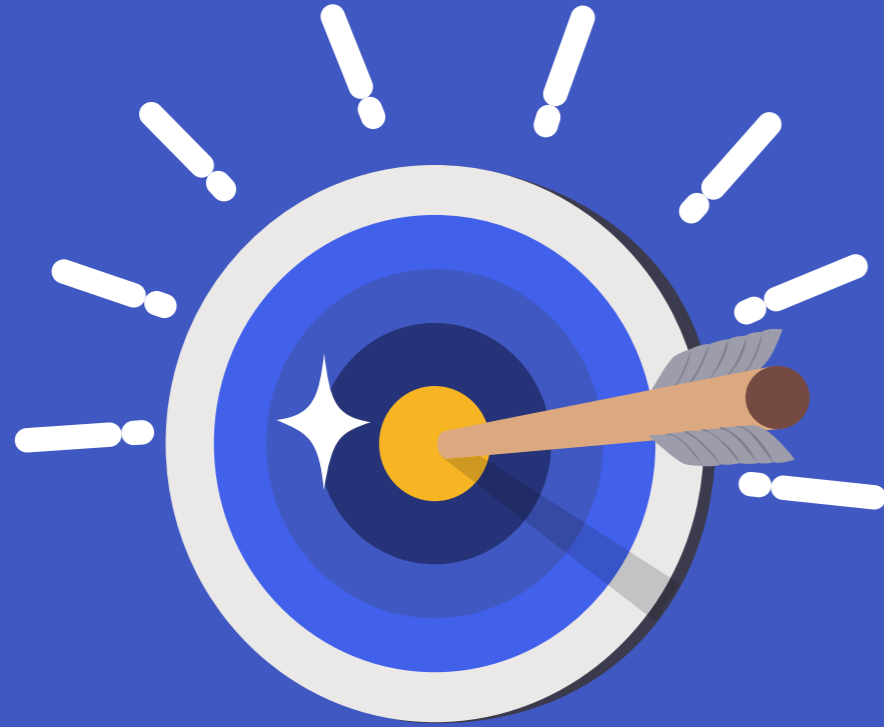
\*\*2022 yılı ve 2023 verileri kıyaslanmıştır.

\*\*Küresel Sera Gazı Protokolüne (GHG Protocol) göre Kapsam 3 Kategori 6 ve 7 hesaplarını temsil etmektedir.

# GELECEĞE YATIRIM

Sürdürülebilirlik odaklı inovasyon yatırımları ile girişimcilik vizyonumuzu sektörler arası iş birlikleriyle ve ortaklıklarla besliyoruz. İş fikirleri geliştirmek için yenilikçi, dayanıklı ve esnek yönetim anlayışı ile grup şirketleri genelinde aksiyon alıyoruz. Sürdürülebilirlik odaklı inovasyon yatırımları çerçevesinde sürdürülebilir finans enstrümanlarından gelen kaynak miktarı ve sürdürülebilir ürünlerden gelen ciro miktarını grup genelinde artırarak; mevcut risk anlayışımıza gayri maddi riskleri finansal etkileri ile entegre etmeyi amaçlıyoruz.

## HEDEFLERİMİZ

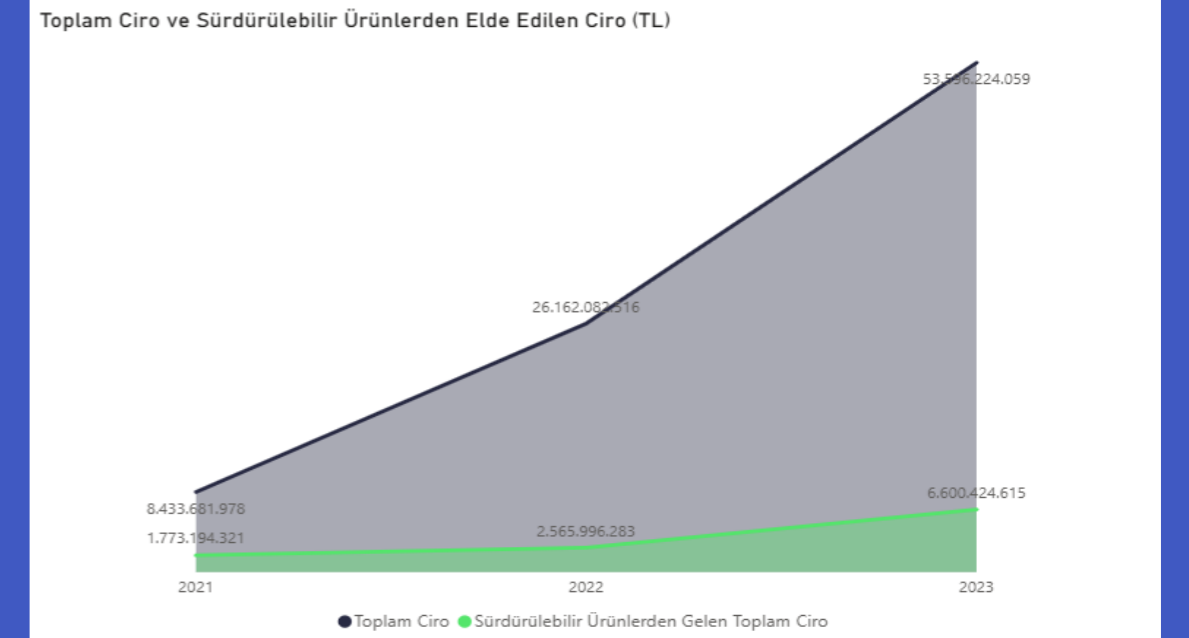


## HEDEF: Grup Geneli Sürdürülebilir Ürünlerden Gelen Ciro Miktarını Artırmak

Tüm yaşam döngüsü boyunca ekonomik, sosyal ve çevresel açıdan sürdürülebilirliği destekleyen sürdürülebilir ürün yatırımları Etki Planı gelecek bileşenin odak noktalarından birini oluşturmaktadır.

Enerji verimliliği, doğal kaynakların bilinçli kullanımı, zararlı kimyasal kullanımını minimuma indirme ve toplumsal sorumluluk farkındalığı gibi kriterleri barındıran sürdürülebilir ürünlerden gelen ciro miktarının grup genelinde artırılması hedefimiz çerçevesinde 2022 yılında sürdürülebilir ürünlerden elde edilen cironun toplam ciro içerisindeki payı %9,81 iken 2023 yılı itibarıyla bu oran %12,32'ye ulaşmıştır. Sektörel bazda Ticaret ve Pazarlama, Elektrik Üretimi ve Sanayi ve Ticaret sektörlerinde faaliyet gösteren Doğan Grubu şirketleri sürdürülebilir ürünlerden gelen ciro miktarının artırılması hedefine en büyük payı sağlamıştır.

*\*Grup geneli sürdürülebilir ürünlerden gelen ciro miktarını artırma hedefi kapsamında; Karel, Doğan Dış Ticaret, SESA, Ditaş, Profil Sanayi, Doğan Trend Otomotiv, Doruk Faktoring, Hepiyi sigorta, Doğan Yatırım Bankası, Galata Wind ve Doğan Burda şirketlerinin verileri değerlendirilmiştir.*







## HEDEF: Grup Genelinde Sürdürülebilir Finans Enstrümanlarından Gelen Kaynak Miktarını 2030 Yılına Dek %40 Artırmak

Doğan Holding olarak, sorumlu yatırım holdingi bakış açısıyla, finansman kaynaklarımızı çevresel ve sosyal açıdan olumlu etkilere yönlendirmeyi amaçlıyoruz. Bu kapsamda yeşil kredilerle desteklenen projelere en büyük pay 2021 yılında 211,690, 496 milyon TL ile Elektrik üretimi sektörü, Galata Wind tarafından sağlanmıştır. 2022'de EBRD'den temin edilen sürdürülebilir temalı kredinin\* henüz kullanımı gerçekleşmemiş olmakla birlikte kullanım yapılması durumunda buna ilişkin detaylar da kullanım dönemine ait raporlarda paylaşılacaktır.

\*\*Kapasite artışları kapsamında Şirket, 26.10.2022 tarihinde Avrupa İmar ve Kalkınma Bankası (EBRD) ile bir kredi anlaşması imzalamıştır. Anlaşma 45 milyon ABD doları tutarında ve 2029 yılı vadeli olup, halihazırda faaliyet gösteren Mersin ve Şah Rüzgâr Santrallerinde 3 yıl içinde yapılması planlanan kapasite artış projelerini finanse etmek üzere kullanılacaktır. Şirket'in 2024 yılı içerisinde kredi kullanımına başlaması planlanmaktadır. Bu da Şirket'in uzun vadede kapasite artışılarına yatırım yapmaya devam edeceğini göstermektedir.

## HEDEF: Mevcut Risk Anlayışına Gayri Maddi Riskleri Finansal Etkileri ile Birlikte Entegre Etmek

Doğan Holding olarak, tüm şirketlerimizin grup seviyesinde doğrudan finansal etkileri olmayan ancak uzun vadede önemli finansal sonuçlara yol açabilecek iklim değişikliği, doğal kaynakların kullanımı ve su kıtlığı temelli gayri maddi risklerin finansal etkilerini anlamlandırılma çalışmalarımıza devam ediyoruz. Finansal etkileri ölçülebilir gayri maddi riskleri mevcut risk anlayışımıza entegre ederek, risklerin uzun vadede iş stratejimize etkilerini değerlendiriyor ve iklim ve su hedeflerimizi bu risk anlayışı çerçevesinde şekillendiriyoruz. Mevcut risk anlayışına gayri maddi riskleri finansal etkileri ile entegre etme hedefi doğrultusunda, geçtiğimiz iki raporlama dönemi süresince veri topluyoruz. Veriler henüz gerekli olgunluğa ulaşmadığından yeterli çözünürlüğüne ulaştığında yakın vadede paydaşlarımızla verileri paylaşmayı amaçlıyoruz.

# GEZEGENE YATIRIM

Bu gezegen üzerindeki her canlının değerini biliyor ve çevresel sürdürülebilirliğe olan taahhüdümüzü güçlendiriyoruz. İklim değişikliği ile mücadele kapsamında çevresel etkimizi düzenli olarak ölçüyor, karbon ayak izimizi azaltıcı aksiyonlar alıyoruz.

Karbon nötr hedefimize ulaşmak amacıyla üretim süreçlerimizde yenilikçi yaklaşımlar benimseyerek doğal kaynaklara olan bağımlılığımızı azaltıyor, dögüsel ekonomiyi teşvik ediyoruz. Üretimimizde kullanılan ana girdileri mümkün olduğunca geri dönüştürülmüş malzemelerden sağlarken, kapsam 3 emisyonlarını azaltmayı önceliklendiriyoruz. Ayrıca, kullanılan suyu geri kazanma sistemleri ile su tüketimimizi optimize ediyor ve çevreye olan yükü hafifletiyoruz. Tüm bu adımlarla, sadece çevresel etkilerimizi azaltmakla kalmayıp, dünyamız için pozitif bir etki yaratmayı hedefliyoruz.

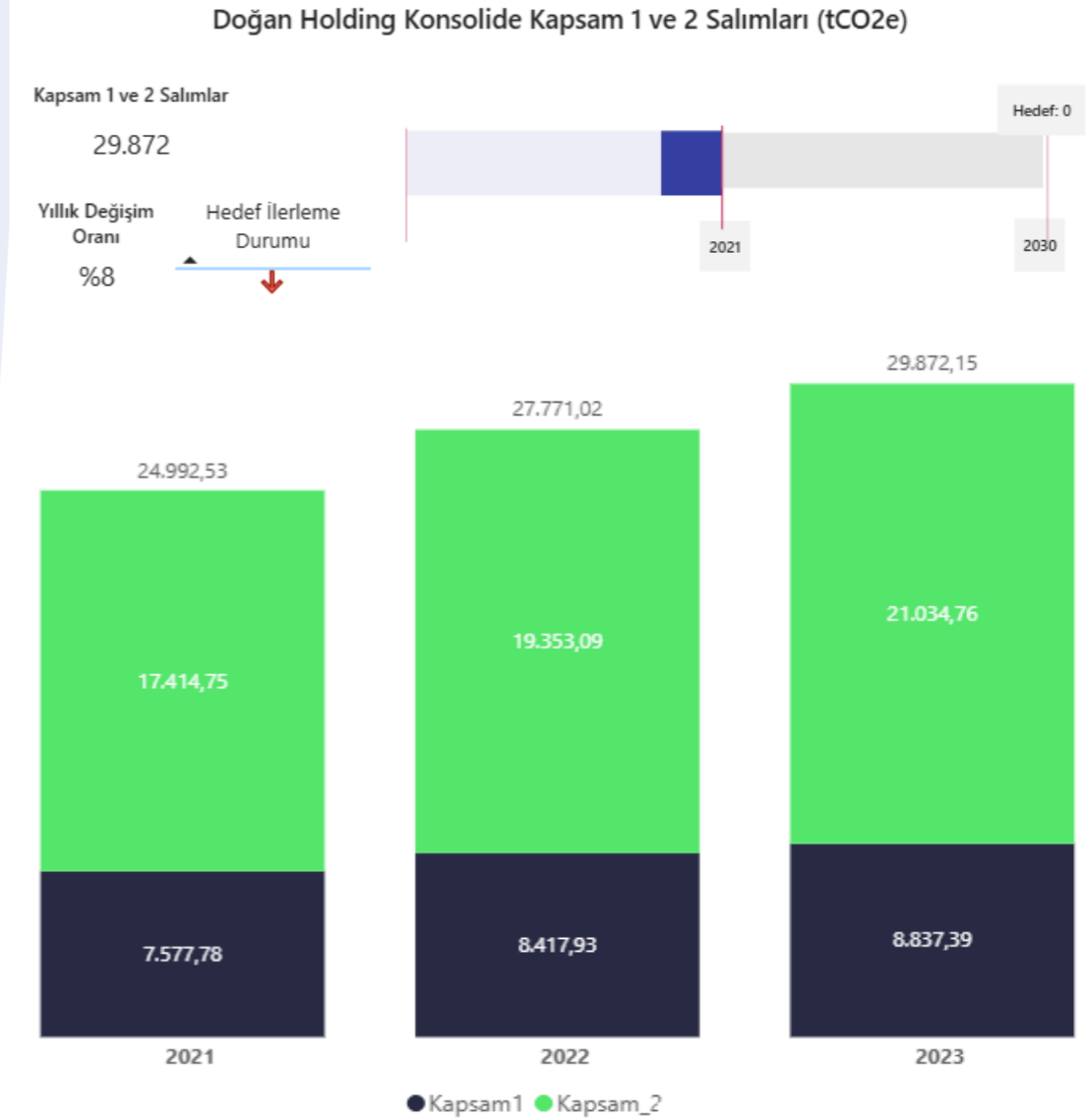
Emisyon Yoğunluğu (tCO <sub>2</sub> e / mUSD)	2021*	2022**	2023**
	22,16	15,53	11,81
Enerji Yoğunluğu (MWh / mUSD)	2021*	2022**	2023**
	814,14	543,61	357,12

\*\*2021 yılında emisyon ve enerji yoğunluğu hesaplarına dahil edilen şirketler: Karel, Sesa, Ditaş, Profil Sanayi, Doğan Trend Otomotiv, Doruk Faktoring, Doğan Yatırım Bankası, Galata Wind ve Doğan Burda.

\*\*2022 ve 2023 yılında emisyon ve enerji yoğunluğu hesaplarına dahil edilen şirketler: Karel, Doğan Dış Ticaret, Sesa, Ditaş, Profil Sanayi, Doğan Trend Otomotiv, Doruk Faktoring, Hep iyi sigorta, Doğan Yatırım Bankası, Galata Wind ve Doğan Burda.

Doğan Holding olarak emisyon ve enerji yoğunluğumuzu azaltma çabalarımız, çevresel sürdürülebilirliğe yönelik önemli bir adımı temsil ediyor. Emisyon yoğunluğunu 2021 yılında 22,16 tCO<sub>2</sub>e/mUSD seviyesinden 2023 yılında 11,81 tCO<sub>2</sub>e/mUSD seviyesine çekerek %46,7'lik bir düşüş sağladık. Benzer şekilde, enerji yoğunluğunu da aynı dönemde %56,1 oranında düşürerek 2021'de 814,14 MWh/mUSD olan seviyeyi, 2023 yılında 357,12 MWh/mUSD'ye indirdik. Sürdürülebilir enerji kaynaklarına yaptığımız yatırımlar, karbon salınımını azaltma stratejilerimiz ve enerji verimliliğini artırmaya yönelik teknolojik yeniliklerle emisyon ve enerji yoğunluğumuzu azaltma çalışmalarına; Galata Wind'in rüzgar enerjisi projeleri ve diğer grup şirketlerinin daha temiz üretim süreçlerine geçiş çabaları ile devam ediyoruz.

## HEDEF: 2030 Yılında Dek Karbon Nötr Olmak



2021 baz yılına dayalı sürdürülebilirlik hedeflerimiz doğrultusunda, karbon emisyonlarını azaltmaya yönelik çabalarımızı sürdürüyoruz. 2021 baz yılında 7.577,78 tCO<sub>2</sub>e olan Kapsam 1 emisyonları, 2023'te 8.837,39 tCO<sub>2</sub>e seviyesine ulaşarak baz yıla kıyasla %16,6 artış gösterdi. 2022'ye göre ise grup geneli Kapsam 1 emisyonlarında yaklaşık %5 oranında artış gerçekleşti. 2021 yılında 17.414,75 tCO<sub>2</sub>e olan Kapsam 2 emisyonlarımız, 2023'te 21,034,76 tCO<sub>2</sub>e seviyesine çıkarak baz yıla oranla %20,8 ve 2022'ye göre %8,7 oranında artış göstermiştir. Grup geneli toplam karbon emisyonlarımız (Kapsam 1 + 2) 2022'ye oranla %7,5 artış gösterdi.

Sanayi ve Ticaret sektörü, grup emisyonlarında belirgin bir ağırlığa sahiptir. Rapor kapsamında bu sektörde yer alan şirketler, Kapsam 1 emisyonlarının %61'ini, Kapsam 2 emisyonlarının ise yaklaşık %50'sini oluşturmaktadır. Karel, grup geneli Kapsam 1 emisyonlarında 2.771,88 tCO<sub>2</sub>e ile %31,4'lük ve Kapsam 2'de 3.626,20 tCO<sub>2</sub>e ile %17,24'lük paya sahiptir. Kapsam 2 emisyonlarının %34,6'sı 7.285,5 tCO<sub>2</sub>e salım ile Sesa Ambalaj kaynaklıdır.

Ditaş, Kapsam 2 emisyonlarında 5.349,68 tCO<sub>2</sub>e ile grup geneli kapsam 2 emisyonlarının %25,4'ünü oluşturmaktadır. Gayrimenkul Yatırımları sektörü, grup geneli toplam Kapsam 1 ve Kapsam 2 emisyonlarının yaklaşık %4,6'sını oluşturmaktadır. Kapsam 2 emisyonlarında 1.188,08 tCO<sub>2</sub>e salım ile Milta Bodrum Marina öne çıkmaktadır. Elektrik Üretimi sektöründe tamamıyla yenilenebilir kurulu güç ile faaliyet gösteren Galata Wind'in grup geneli konsolide gelirler içerisindeki payı %3,5 seviyesinde iken konvansiyonel enerji üretim şirketleri ile kıyaslandığında ürettiği MWh elektrik enerjisi başına emisyonları göreceli olarak oldukça düşüktür.

### HEDEF: 2040 yılına kadar Kapsam 3 Salımlarımızı %40 azaltmak

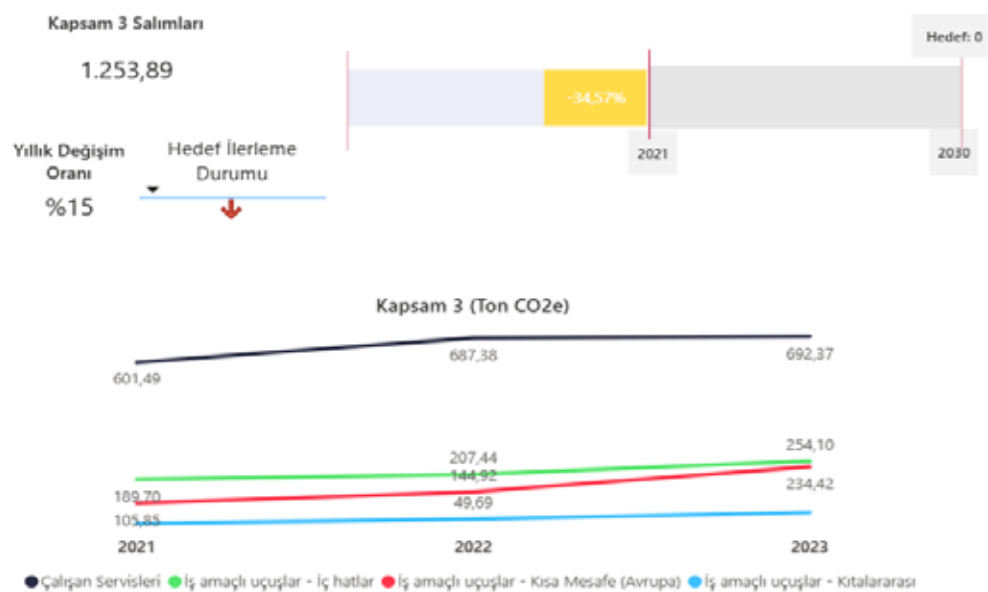
2023 yılında, Kapsam 3 salımlarımız bir önceki yıla kıyasla %15 artış göstermiştir. Üç yıllık trend incelendiğinde, 2021 yılında 931,77 tCO<sub>2</sub>e olan emisyonların, 2022 yılında %17 artarak 1.089,43 tCO<sub>2</sub>e'ye ve 2023 yılında %15 artış ile 1.253,89 tCO<sub>2</sub>e'ye yükseldiği görülmektedir.

Sanayi ve Ticaret sektörü yaklaşık %73 payla Kapsam 3 emisyonlarının en büyük kısmını oluşturmaktadır. Toplam Kapsam 3 emisyonlarının yaklaşık %36'sını Karel meydana getirirken, sanayi ve ticaret sektöründe faaliyet gösteren Sesa Ambalaj %16 ve Ditaş %10 paya sahiptir.

2023 yılı Kapsam 3 emisyon kategorilerinde, çalışan servisleri 692,37 tCO<sub>2</sub>e ve %55,2 orana sahiptir. Ardından, iş amaçlı uçuşlar- iç hatlar, toplam emisyonların %20,26'ünü oluşturarak 254,10 tCO<sub>2</sub>e değerine karşılık gelmektedir. İş amaçlı uçuşlar- kısa mesafe (Avrupa) %18,7'lik oran ve 234,42 tCO<sub>2</sub>e değere sahiptir. Son olarak, iş amaçlı uçuşlar- kıtalararası, %5,8 oranında bir payla 72,99 tCO<sub>2</sub>e emisyon gerçekleştirmiştir.

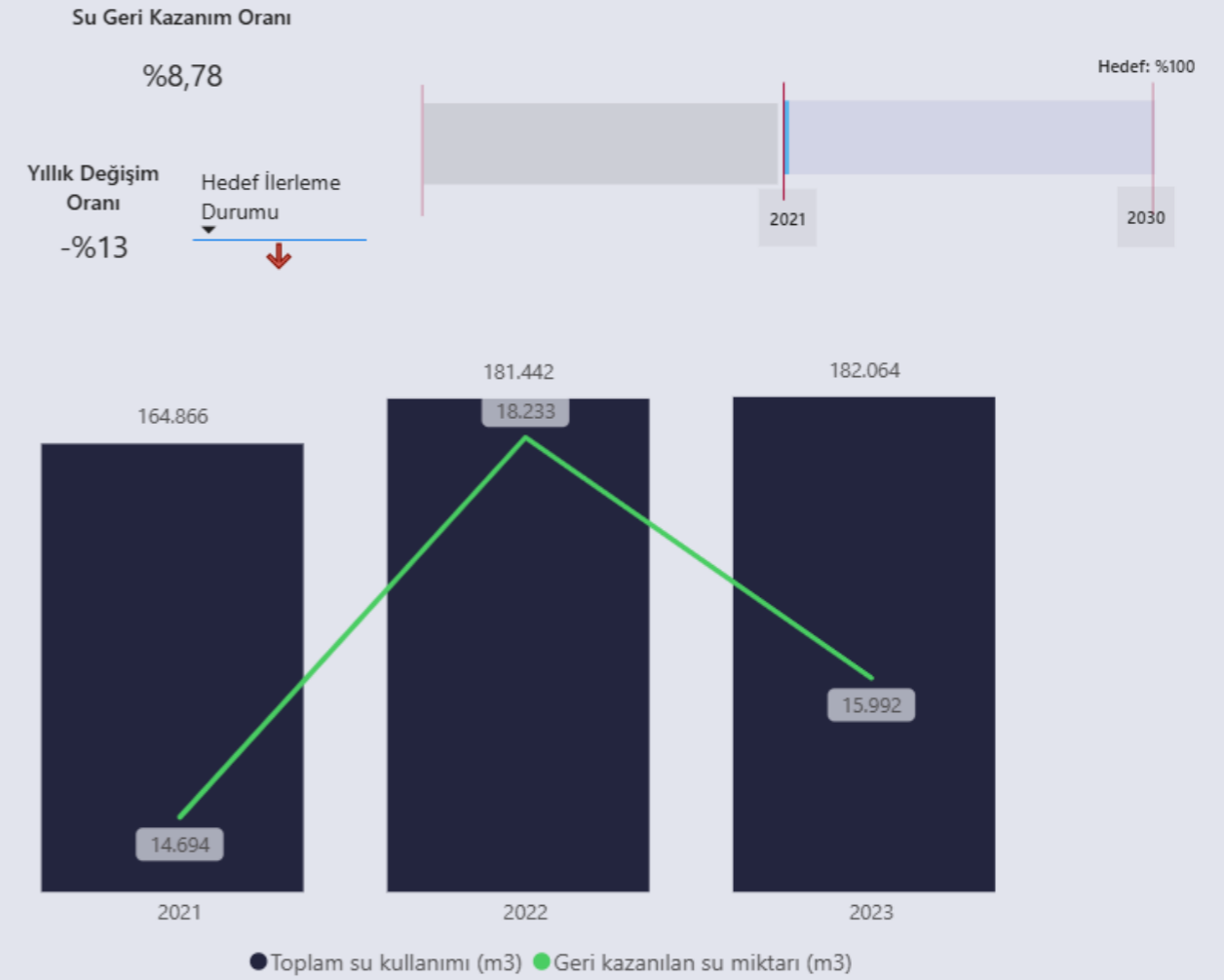
Kapsam 3 emisyonlarını azaltma stratejimiz kapsamında, öncelikli olarak mevcut durumda henüz hesaplanmamış Kapsam 3 kategorilerinin hesaplanmasına odaklanılacaktır. Mevcutta hesaplanan Kategori 6 ve 7 salım kategorilerimiz için ise, rota optimizasyonları ve alternatif yakıtlı araç çözümleri gibi yenilikçi yaklaşımları hayata geçirmeyi planlıyoruz.

Doğan Holding Konsolide Kapsam 3 Salımları (tCO<sub>2</sub>e)



### HEDEF : 2030 Yılında Dek Kullandığımız Suyun %100'ünü Geri Kazanmak

Suyun etkin yönetimi ve geri kazanımı, döngüsel su kullanımı modeli çerçevesinde işletme süreçlerimizin temel bir unsuru haline gelmiştir. Su kaynaklarının korunması ve etkin kullanımı, grup hedeflerimiz arasında öncelikli konulardan biridir.



2030 yılına kadar kullanılan suyun %100'ünü geri kazanmak hedefi doğrultusunda su kazanımı verilerimizi belirli aralıklarla holding ve grup şirketleri bazında takip ediyoruz.

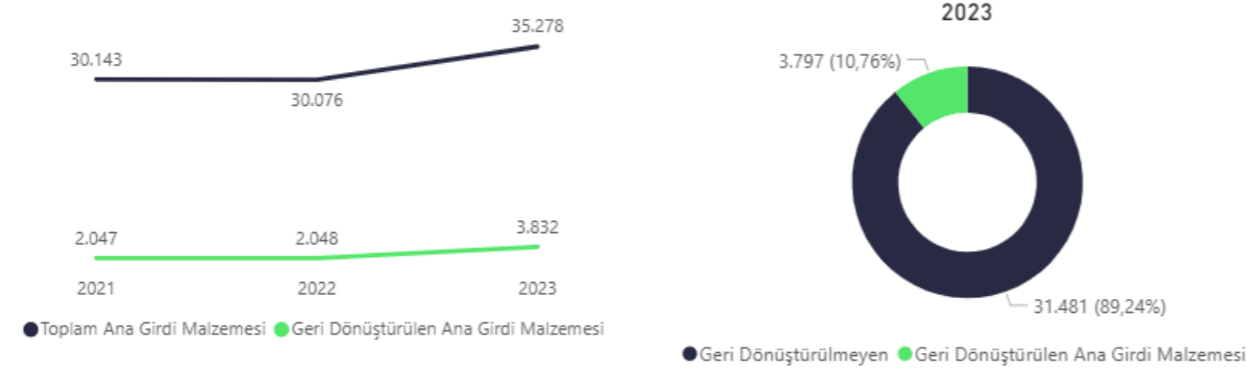
2023 yılında toplam 182.064 m<sup>3</sup> su kullandık ve 15.992,20 m<sup>3</sup> suyu geri kazandık.

2022 yılında yaklaşık %10,05 olan geri kazanım oranı, 2023 yılında %8,78'e düşmüş durumda

Sanayi & Ticaret sektörü toplam su kullanımının yaklaşık %72,5'ini oluşturarak grup geneli su kullanımında en büyük paya sahiptir. Sanayi & Ticaret sektöründe yer alan Ditaş, 2023 yılında 95.966 m<sup>3</sup> su tüketimiyle grup genelinde en yüksek su kullanımını gerçekleştirmiştir. Suyun geri kazanımı süreçleri Gayrimenkul Yatırımları sektöründen Milta Bodrum Marina ile desteklenmektedir. 2023 yılında, 15.992 m<sup>3</sup> suyu geri kazanan Milta Bodrum Marina, grup genelindeki toplam geri kazanımın tamamını oluşturmaktadır.

## HEDEF: 2030'a Kadar Üretim Ana Girdi Malzemesi Geri Dönüşüm Oranını %50 artırmak

Atık yönetimi süreçlerimizi sürekli iyileştiriyor, yenilikçi geri dönüşüm teknikleri ile doğal kaynak tüketimini azaltıyoruz. Hedefimiz, sürdürülebilir malzeme kullanımı ve atık azaltımına katkıda bulunarak çevresel etkimizi minimize etmek ve 2030'a kadar geri dönüşüm oranlarımızı hedeflediğimiz seviyelere ulaştırmak.



## BODRUM MİLTA MARİNA SUYUN GERİ KAZANIMI

Bodrum Milta Marina, su yönetimi konusunda sürdürülebilir bir yaklaşım sergileyerek su geri kazanımını sağlayan yenilikçi çözümler uygulamaktadır.

Bu kapsamda çekek sahasında bulunan tekne alt yıkama suyu arıtma sistemi, su kaynaklarının verimli kullanımını optimize etmek amacıyla tasarlanmıştır. Bu sistem, tekne alt yıkama işleminde kullanılan suyu zemindeki mazgallar aracılığıyla toplamakta ve tamamen arıtarak yeniden kullanılmasını sağlamaktadır.

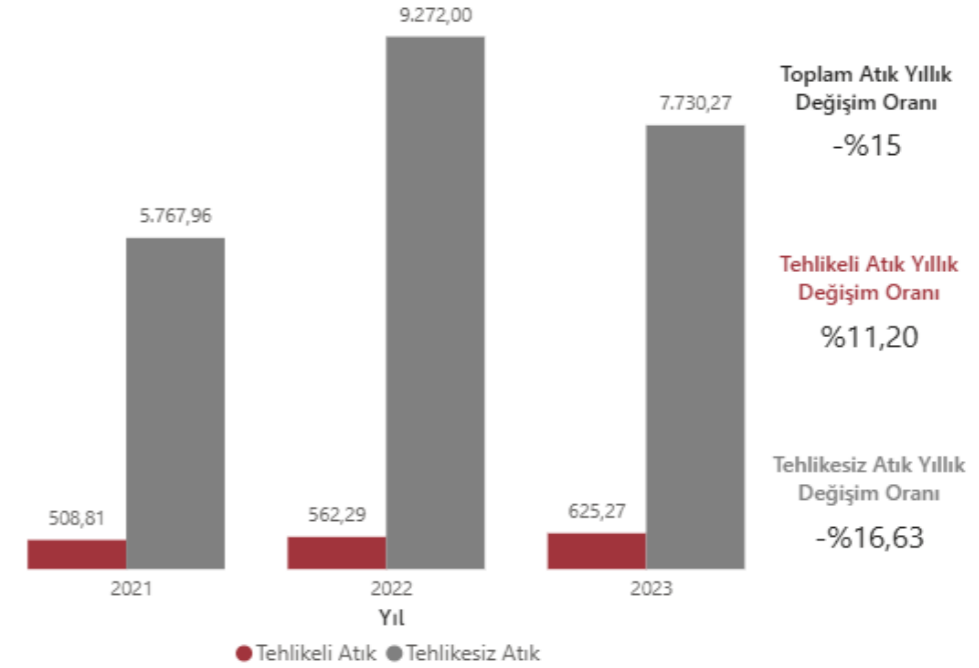
Arıtma sistemi sayesinde günde yaklaşık 1 ton suyu işlenerek geri kazanılmaktadır. Bu su, temizlendikten sonra yeniden tekne yıkama işlemlerinde kullanılmakta ve böylece suyun dögüsel olarak tekrar sistemde yer alması sağlanmaktadır. Bu yöntem ile su tüketiminin azaltılması, verimliliğin artırılması ve doğal su kaynaklarına olan bağımlılığın en aza indirgenmesi amaçlanmaktadır.

2023 yılında 3.797 ton geri dönüştürülen ana girdi malzemesi ile toplamda 31.481 ton ana girdi malzemesi kullanarak, geri dönüşüm oranını %10,76 seviyesine çıkardık. Sanayi ve ticaret sektörü, 3.742 ton geri dönüştürülen malzemesi kullanarak bu hedefe en büyük katkıyı sağlayan sektör oldu. Bir önceki yıla kıyasla, 2022'de 2.015 ton geri dönüştürülen ana girdi malzemesi ile geri dönüşümde yaklaşık %60 oranında bir artış kaydettik.

## HEDEF: 2035 Yılına Kadar Grup Genelinde Sıfır Atığa Ulaşmak

2035 yılına kadar grup genelinde sıfır atık hedefi ile atık yönetiminde yenilikçi ve sürdürülebilir çözümler sunmayı amaçlıyoruz.

### Tehlikeli ve Tehlikesiz Atık Miktarları (Ton)



2022 yılı verilerine kıyasla grup geneli toplam tehlikeli ve tehlikesiz atık miktarı %15 oranında azalmıştır. 2022 yılında 9.272 ton olan tehlikeli atık miktarı yaklaşık %11,2 artarak 2023'te 7.730,20 tona ulaşmıştır. Tehlikesiz atık miktarı yaklaşık %17 azalarak 625,27 tona indirgenmiştir.

2023 yılı grup geneli geri dönüştürülen atık miktarı 3.322,80 ton ve tekrar kullanılan atık miktarı ise 732 ton olarak kaydedilmiştir.

Sanayi ve ticaret sektöründen Sesa, Ditaş ve Profil Sanayi şirketleri 7.502 ton tehlikesiz atık ile grup geneli tehlikesiz atık oluşumunda %97 paya sahiptir.

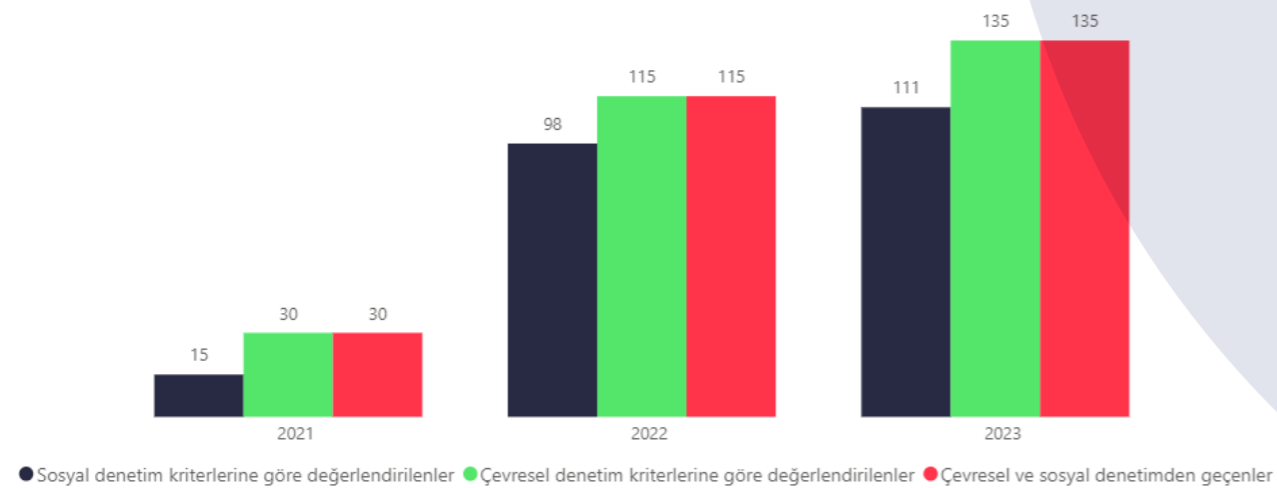


# TOPLUMA YATIRIM

Doğan Grubu olarak, iş stratejilerimizi toplumsal sorumluluğu bireyin ve toplumun birlikte yükselmesini merkeze alan bir “ortak değer” anlayışı üzerine geliştiriyoruz. “Etki Planı” doğrultusunda, tüm paydaşlarımızı eşitlikçi ve kapsayıcı bir iş modeli ile karşılayarak topluma değer katmayı amaçlıyoruz. Bu anlayış, yalnızca ekonomik katkı sağlamayı değil, aynı zamanda toplumsal fayda yaratmayı da hedeflemektedir. Çeşitlilik, kapsayıcılık, iş gücü uygulamaları ve toplumsal yatırım etkinlikleri ile topluma sağlayabileceğimiz etkiyi sürekli geliştirmeyi ve iyileştirmeyi hedefliyoruz.

## HEDEF: Denetimden Geçen Stratejik Tedarikçi Oranını Artırmak

Doğan Holding olarak, tedarik zincirimizin sürdürülebilirliğini artırma hedefimiz doğrultusunda çalışmalarımızı sürdürüyoruz. Tedarik zinciri yönetiminde şeffaflık, adalet, hesap verebilirlik ve sorumluluk ilkelerine bağlı kalarak stratejik tedarikçilerimizi çevresel ve sosyal değerlendirmelere tabii tutuyoruz. 2023 yılı itibarıyla, toplamda 3.338 tedarikçi ile çalışmaktayız. Bu yıl tedarikçilerimizden 135’i çevresel ve sosyal denetimlere tabii tutuldu ve denetim sürecini tamamladı. 2022 yılına kıyasla, çevresel ve sosyal değerlendirmelerden geçen tedarikçi oranımız %17,3 arttı.



## HEDEFLERİMİZ

### HEDEF: 2025 Yılına Kadar Doğan Grubu Genelinde Yönetim Kurulundaki Kadın Oranını En Az %30 Üst Yönetim Kadın Oranını En Az %40 Seviyesine Çıkarmak

2025 yılına kadar, kadınların iş dünyasındaki temsiliyetini artırmayı amaçlayarak, yönetim kurulu kademesinde kadın oranını üst düzeyde en az %30, genel yönetimde ise %40 seviyesine çıkarmak hedefini ortaya koyduk.

Bu hedef ile iş dünyasında çeşitliliği teşvik etmek, toplumsal cinsiyet eşitliğine katkı sunmak ve iş süreçlerine daha kapsayıcı bir yaklaşım getirmeyi amaçlıyoruz. 2023 itibarıyla üst yönetimde 214 kadın ve 943 erkek çalışan ile üst yönetimde kadın oranı 2022 yılına oranla %2,7 azalarak %18,55 olmuştur. Rapor kapsamında değerlendirilen şirketlere baktığımızda Doğan Grubu genelinde 2023 yılında kadın çalışan oranı %20,64 olarak kaydedilmiştir.



## **HEDEF: Doğan Grubu Genelinde Çalışan Bağlılığını Artırmak/ Entropi Skorunu %10'un Altında Tutmak**

Doğan Holding olarak çalışan deneyimi en çok çalıştığımız ve düzenli ölçtüğümüz alanlardan biridir. Bu kapsamda çalışanlarımızın da desteğiyle Değer Odaklı Kültür Değişim Projesi devam ettirilmektedir. 2017 yılında ilk defa başlatılan “Biz Değerlerimizle Büyüyoruz” adı verilen uzun soluklu Değer Odaklı Kültür Değişim Projesi dünyada yüzlerce şirkette başarıyla uygulanmış Barrett Values Centre’ın “Değerler Odaklı Kültürel Dönüşüm” modelinin Grup içerisinde uygulamaya alınmasıyla yönetilmektedir.

Barrett Values Center metodolojisi kullandığımız kültür ve değerler araştırmasında 2017’ye göre kültür puanımızda belirgin bir gelişme bulunmakta olup; kültür skorumuz 25’den 58’e çıkmıştır. Entropi skorumuz ise %20’ye gerilemiş, bir başka deyişle limitleyici değerler azalmıştır.

Mevcut Değerler Eşleşmelerine göre halihazırda çalışanlarımızın işyerindeki kişisel değerleriyle güçlü bir bağlantı yaşadıkları anlaşılmaktadır. 2017 baz yılına kıyaslandığında bu alanda çok önemli bir ilerleme kaydedildiği anlaşılmaktadır.

Ayrıca, bir diğer önemli gelişme ise, sürece yönelik ankete katılım oranının %46’dan%75’e çıkmış olmasıdır.

## **HEDEF: Doğan Grubu Genelinde Toplumsal Yatırımlara Yapılan Harcama Miktarını Artırmak**

Doğan Holding olarak toplumsal yatırımlarımızı ölçülebilir ve etkili hale getirmeye çalışıyoruz. Özellikle eğitim, kız çocuklarının ve kadının güçlenmesi, kutuplaşma ve değerler öncelik alanımız. Her yıl arttırarak bu projelere devam ediyoruz. UNICEF Değer Çarkı projesi, Ortak Değerler Hareketi, Baksı Kültür Sanat Vakfı ile Anadolu Ödülleri, Koç Üniversitesi Anadolu Bursiyerleri Programı, Okul Destek Derneği ile destek eğitim projesi, aydın Doğan Vakfı Güçlü Kızlar Güçlü Yarınlar Projesi sadece birkaç örnektir.

Tüm Türkiye’yi derinden sarsan Kahramanmaraş merkezli iki büyük deprem karşısında Doğan Holding Şirketleri, Doğan Ailesi Kuruluşları ve Aydın Doğan Vakfı olarak 30 milyon TL’si AFAD’a olmak üzere 150 milyon TL kaynak ile bölgede hızla çalışmalara başlanmış, uzun vadeli projeler ile de rehabilitasyon çalışmaları devam etmektedir.

Doğan Holding, Aydın Doğan Vakfı ile Hatay Büyükşehir Belediyesi Konteyner Kenti’ni hayata geçirmiştir. Doğan Holding’in bağışlarıyla şehre kazandırılan ve 500’e yakın kişinin yaşadığı kent için yeşil alanlar, su depoları, oyun alanları kurulmuştur. Konteyner kentte yaşayanların faydalandığı içerisinde psikolog hizmetleri, yetenek sınıfı ve çocuk oyun parkı tahsis edilmiştir. Ayrıca konteyner kentte ‘Neşeli Nokta’ isimli bir motivasyon merkezi hayata geçirilmiştir. Yine Holding Aydın Doğan Vakfı ile, “Hayata Devam” ve “Eğitime Devam” diyerek lise ve üniversitede öğrenim gören 1000 kız çocuğuna eğitim hayatları boyunca kesintisiz devam ettirilecek burs vermiştir. Ayrıca bu 1.000 öğrenci için psikolojik destek çalışmaları düzenlenmiştir. Gaziantep İslahiye Yerleşkesi ve Arsuz Hatay’da ise hayatı normal akışına döndürmek için 2 adet Mor Yerleşke ve Sosyal Merkezler kurulmuştur.

Kurumsal Sosyal Sorumluluk Faaliyetleri ve Deprem Sonrası Faaliyetler hakkında detaylı bilgi için Doğan Holding Faaliyet Raporu Bölüm 5: Kurumsal Sosyal Sorumluluk’a bakabilirsiniz.

## PERFORMANS GÖSTERGELERİ

## EKONOMİK

Ciro/Sürdürülebilir ürünlerden kaynaklanan ciro (TL)		2021		2022		2023	
Sektör	Şirket	Ciro (TL)	Sürdürülebilir Ürünlerden Kaynaklanan Ciro	Ciro (TL)	Sürdürülebilir Ürünlerden Kaynaklanan Ciro	Ciro (TL)	Sürdürülebilir Ürünlerden Kaynaklanan Ciro
Ticaret & Pazarlama	Doğan Trend Otomotiv	1.122.993.641,00	0,00	6.398.794.416,00	195.124.879,00	20.246.867.560,00	4.619.768.410,00
Sanayi & Ticaret	Sesa Ambalaj	759.424.859,00	24.621.820,00	1.635.399.735,69	74.326.417,17	2.371.476.921,81	121.679.368,15
	Ditaş	233.010.025,00	23.650,00	452.177.323,00	41.687,00	752.193.342,00	61.407,00
Elektrik Üretimi	Galata Wind	1.746.680.887,00	1.748.548.851,00	2.296.830.032,00	2.296.503.300,00	1.859.032.808,00	1.858.915.430,00
<b>Toplam</b>			<b>1.773.194.321,00</b>		<b>2.565.996.283,17</b>		<b>6.600.424.615,15</b>

\*\*Doğan Dış Ticaret özelinde 2 yıllık trend paylaşılmıştır.

Sürdürülebilir finans enstrümanlarından gelen kaynak (TL)	2021	2022	2023
<b>Toplam</b>	211.690.496	0	0

\*Doğan Holding ve 2023 Sürdürülebilirlik Raporu'nda yer alan şirketlerinin konsolide verisidir.

Risklerin ve gayri maddi risklerin finansal etkileri (TL)	2021		2022		2023	
	Risklerin Toplam Finansal Etkisi	Gayri Maddi Risklerin Finansal Etkisi	Risklerin Toplam Finansal Etkisi	Gayri Maddi Risklerin Finansal Etkisi	Risklerin Toplam Finansal Etkisi	Gayri Maddi Risklerin Finansal Etkisi
<b>Toplam</b>	1.796.855.877	0	3.512.686.269	2.016.032	6.140.941.777	24.020.945

\*Doğan Holding ve 2023 Sürdürülebilirlik Raporu'nda yer alan şirketlerinin konsolide verisidir.

# PERFORMANS GÖSTERGELERİ

## ÇEVRESEL

### Şirketlere Göre Sera Gazı Salımı - Kapsam 1 ve Kapsam 2 (ton CO<sub>2</sub>e)

Sektör	Şirket	2021		2022		2023	
		Kapsam 1	Kapsam 2	Kapsam 1	Kapsam 2	Kapsam 1	Kapsam 2
Sanayi & Ticaret	Karel	2.375,99	2.853,01	2.298,32	3.218,75	2.771,88	3.626,20
	Ditaş	1.653,28	3.911,59	1.768,15	4.521,96	1.534,60	5.349,68
	Sesa Ambalaj	1.403,74	6.469,53	1.626,73	7.018,16	1.752,36	7.285,58
	Profil Sanayii	53,91	1.191,08	51,65	1.176,11	76,50	1.147,24
	Doğan Dış Ticaret	53,30	0,00	63,60	28,40	59,09	31,42
İnternet & Eğlence	Hepsi Emlak	358,14	9,92	426,83	18,83	464,22	17,47
	Doğan Yayıncılık	248,96	130,56	177,88	133,85	175,86	119,02
	Doğan Burda	48,54	35,41	57,98	43,90	53,53	28,25
Ticaret & Pazarlama	Doğan Trend Otomotiv	476,24	363,57	714,28	433,83	650,93	574,76
Holding	Doğan Holding	515,79	328,66	623,62	371,88	598,84	510,71
Gayrimenkul Yatırımları	Milta Bodrum Marina	133,20	1.234,96	114,37	1.350,43	112,42	1.188,08
	D Gayrimenkul	127,13	20,88	47,13	22,64	53,05	22,69
Finansman & Yatırım	Doruk Faktoring	42,80	83,92	93,61	80,80	99,61	82,50
	Doğan Yatırım Bankası	3,47	15,74	87,94	56,41	101,51	22,71
	Hepiyi Sigorta*			53,07	81,72	81,90	169,60
Elektrik Üretimi	Galata Wind	83,30	765,90	212,77	795,43	251,09	858,84
<b>Genel Toplam</b>		<b>7.577,78</b>	<b>17.414,75</b>	<b>8.417,93</b>	<b>19.353,09</b>	<b>8.837,39</b>	<b>21.034,76</b>

\*Hepiyi Sigorta 2022 yılında operasyonel faaliyetlerine başladığı için 2021 yılı için sera gazı salımı yoktur.

### Şirketlere Göre Sera Gazı Salımı - Kapsam 3 (ton CO<sub>2</sub>e)

Sektör	Şirket	2021	2022	2023
Elektrik Üretimi	Galata Wind	36,10	56,57	32,81
Finansman & Yatırım	Doğan Yatırım Bankası	-	-	47,35
	Doruk Faktoring	39,08	39,08	39,08
	Hepiyi Sigorta		2,78	2,58
Holding	Doğan Holding	60,77	84,15	145,44
İnternet & Eğlence	Doğan Burda	63,23	66,11	74,32
	Doğan Yayıncılık	12,77	23,59	
Sanayi & Ticaret	Ditaş	96,45	121,72	115,71
	Doğan Dış Ticaret	4,44	6,80	15,15
	Karel	372,10	395,06	438,29
	Profil Sanayii	77,08	137,51	68,48
	Sesa Ambalaj	105,87	153,90	247,41
Ticaret & Pazarlama	Doğan Trend Otomotiv	63,88	2,14	27,28
<b>Genel Toplam</b>		<b>931,77</b>	<b>1.089,43</b>	<b>1.253,89</b>

### Emisyon Yoğunluğu (tCO<sub>2</sub>e / mUSD)

2021*	2022**	2023**
22,16	15,53	11,81

\*2021 yılında emisyon ve enerji yoğunluğu hesaplarına dahil edilen şirketler: Karel, Sesa, Ditaş, Profil Sanayi, Doğan Trend Otomotiv, Doruk Faktoring, Doğan Yatırım Bankası, Galata Wind ve Doğan Burda.

\*\*2022 ve 2023 yılında emisyon ve enerji yoğunluğu hesaplarına dahil edilen şirketler: Karel, Doğan Dış Ticaret, Sesa, Profil Sanayi, Doğan Trend Otomotiv, Doruk Faktoring, Hep iyi sigorta, Doğan Yatırım Bankası, Galata Wind ve Doğan Burda.



# PERFORMANS GÖSTERGELERİ

## ÇEVRESEL

### Net Enerji Tüketimi (MWh)

Sektör	Şirket	2021	2022	2023
Elektrik Üretimi	Galata Wind	2.052,33	2.165,42	2.845,51
Finansman & Yatırım	Doğan Yatırım Bankası	49,08	467,11	442,29
	Doruk Faktoring	356,29	545,25	572,24
	Hepiyi Sigorta*	-	400,44	719,13
Gayrimenkul Yatırımları	D Gayrimenkul	166,82	156,75	139,06
	Milta Bodrum Marina	3.067,42	3.263,39	2.897,86
Holding	Doğan Holding	2.744,60	2.831,48	3.461,66
İnternet & Eğlence	Doğan Burda	261,11	323,27	270,45
	Doğan Yayıncılık	1.241,60	996,90	963,41
	Hepsi Emlak	1.362,31	1.681,59	1824,02
Sanayi & Ticaret	Ditaş	16.767,61	17.449,18	19.519,86
	Doğan Dış Ticaret	199,36	312,09	304,22
	Karel	11.326,18	11.972,13	12.596,33
	Profil Sanayii	2.903,87	2.865,10	2.895,77
	Sesa Ambalaj	21.320,32	23.631,93	24.856,18
Ticaret & Pazarlama	Doğan Trend Otomotiv	2.324,85	3.411,10	3.977,19
<b>Genel Toplam</b>		<b>66.143,74</b>	<b>72.473,12</b>	<b>78.281,18</b> ✓

\* Hepiyi Sigorta 2022 yılında operasyonel faaliyetlerine başladığı için 2021 yılı net enerji tüketimi verisi yoktur.

### Net Yenilenebilir Enerji Tüketimi (MWh\*)

Yenilenebilir Enerji Tüketimi (MWh)*	2021	2022	2023
Yenilenebilir Kullanım	263,7	418,4	3.527,3
Yenilenebilir Üretim	744.496,1	793.302,5	729.744,7

\*Rapor kapsamında yer alan şirketlerin konsolide verisidir.

### Enerji Yoğunluğu (MWh / mUSD)

2021*	2022**	2023**
814,14	543,61	357,12

\*2021 yılında emisyon ve enerji yoğunluğu hesaplarına dahil edilen şirketler: Karel, Sesa, Ditaş, Profil Sanayi, Doğan Trend Otomotiv, Doruk Faktoring, Doğan Yatırım Bankası, Galata Wind ve Doğan Burda.

\*\*2022 ve 2023 yılında emisyon ve enerji yoğunluğu hesaplarına dahil edilen şirketler: Karel, Doğan Dış Ticaret, Sesa, Profil Sanayi, Doğan Trend Otomotiv, Doruk Faktoring, Hep iyi sigorta, Doğan Yatırım Bankası, Galata Wind ve Doğan Burda.

# PERFORMANS GÖSTERGELERİ

## ÇEVRESEL

### Toplam Su Kullanımı (M<sup>3</sup>)

Sektör	Şirket	2021	2022	2023
Sanayi & Ticaret	Ditaş	80.374	82.226	95.966
	Karel	25.624	26.434	19.071
	Sesa Ambalaj	13.136	11.160	13.424
	Profil Sanayi*	4.234	4.359	3.117
	Doğan Dış Ticaret	325	329	380
Gayrimenkul Yatırımları	Milta Bodrum Marina	28.955	35.251	30.349
	D Gayrimenkul	376	421	426
Ticaret & Pazarlama	Doğan Trend Otomotiv	5.599	14.902	12.399
Holding	Doğan Holding	2.030	1.912	4.847
İnternet & Eğlence	Doğan Yayıncılık	2.579	3.096	621
	Doğan Burda	521	303	249
	Hepsi Emlak	25	13	20
Elektrik Üretimi	Galata Wind	773	638	686
Finansman & Yatırım	Doğan Yatırım Bankası	294	357	427
	Hepiyi Sigorta*		21	63
	Doruk Faktoring	21	21	20
<b>Toplam</b>		<b>164.866</b>	<b>181.442</b>	<b>182.064</b>

\* Hepiyi Sigorta 2022 yılında operasyonel faaliyetlerine başladığı için 2021 yılı için su kullanımı verisi bulunmamaktadır.

### Atıklar (ton)

Şirket	2021	2022	2023
<b>Tehlikeli Atık</b>	509	562	625
<b>Tehlikesiz Atık</b>	5.768	9.272	7.730
<b>Toplam</b>	6.277	9.834	8.356

### Geri kazanılan su miktarı (M<sup>3</sup>)

	2021	2022	2023
<b>Toplam</b>	<b>14.694,20</b>	<b>18.233,20</b>	<b>15.992,20</b>

# PERFORMANS GÖSTERGELERİ

## SOSYAL

### Cinsiyete Göre Çalışan Sayısı

Şirket	2021		2022		2023	
	Erkek	Kadın	Erkek	Kadın	Erkek	Kadın
Karel	2.588	619	3.556	699	3.852	710
Sesa Ambalaj	410	52	450	82	412	90
Ditaş	318	26	317	22	318	23
Profil Sanayii	204	54	219	52	170	37
Doğan Dış Ticaret	23	14	29	14	26	13
Hepsi Emlak	109	59	125	83	141	109
Doğan Burda	61	109	59	114	59	107
Doğan Yayıncılık	41	53	30	54	31	52
Doğan Trend Otomotiv	105	40	178	64	271	106
Hepiyi Sigorta*			41	27	79	77
Doruk Faktoring	32	25	35	28	41	25
Doğan Yatırım Bankası	23	23	29	27	37	30
Doğan Holding	109	49	110	50	112	53
Milta Bodrum Marina	62	14	63	14	60	15
D Gayrimenkul	40	21	39	20	41	18
Galata Wind	38	12	39	12	41	15
<b>Toplam</b>	<b>4.163</b>	<b>1.170</b>	<b>5.319</b>	<b>1.362</b>	<b>5.691</b>	<b>1.480</b>
		<b>5.333</b>		<b>6.681</b>		<b>7.171</b>

\*Hepiyi Sigorta 2022 yılında operasyonel faaliyetlerine başladığı için 2021 yılı için çalışan verisi yoktur.  
"Doğan Holding, Doğan Şirketler Grubu Holding A.Ş. ve Değer Merkezi Hizmetler ve Yönetim Danışmanlığı A.Ş.'nin toplamıdır.  
Müşterek yönetime tabi ortaklıklarla birlikte (rapor kapsamı dışında yer alan tüm grup şirketlerinin çalışanları da dahil) 7.935 çalışan bulunmaktadır."

### Yönetim Kurulu Üyeleri

Şirket	2021		2022		2023	
	Kadın	Erkek	Kadın	Erkek	Kadın	Erkek
Karel	3	16	3	16	3	16
Ditaş	2	3	1	4	1	6
Profil Sanayii	0	2	0	7	0	7
Doğan Dış Ticaret	0	3	0	3	0	4
Sesa Ambalaj	0	3	0	3	0	3
Doğan Burda	1	7	2	6	1	7
Hepsi Emlak	1	4	1	4	1	4
Doğan Yayıncılık	1	0	1	0	2	0
Doruk Faktoring	0	5	0	5	0	5
Hepiyi Sigorta			1	4	1	4
Doğan Yatırım Bankası	0	3	0	3	0	3
Doğan Holding	4	8	3	7	5	7
Galata Wind	0	5	1	4	1	4
Milta Bodrum Marina	0	3	0	4	1	4
D Gayrimenkul	1	0	1	0	1	0

# PERFORMANS GÖSTERGELERİ

## SOSYAL

### Üst Yönetim Çalışan Sayıları

Şirket	2021		2022		2023	
	Kadın	Erkek	Kadın	Erkek	Kadın	Erkek
Karel	83	206	90	205	85	205
Ditaş	2	9	1	11	1	11
Doğan Dış Ticaret	3	5	3	5	2	6
Profil Sanayii	0	5	0	6	0	5
Sesa Ambalaj	0	3	0	6	0	6
Hepsi Emlak	2	15	2	18	3	16
Doğan Yayıncılık	2	4	2	3	2	3
Doğan Burda	2	1	2	1	2	2
Doğan Holding	9	16	8	19	9	20
Doruk Faktoring	2	2	3	3	3	3
Doğan Yatırım Bankası	1	3	1	3	2	2
Hepiyi Sigorta			0	5	0	5
Galata Wind	2	5	3	5	3	6
Milta Bodrum Marina	1	2	1	2	1	2
D Gayrimenkul	1	0	1	0	1	0
<b>Toplam</b>	<b>110</b>	<b>276</b>	<b>117</b>	<b>292</b>	<b>114</b>	<b>292</b>

### Çevresel ve Sosyal Denetimden Geçen Tedarikçi Sayısı

	2021	2022	2023
<b>Toplam</b>	30	115	135

### Toplumsal Yatırım Sayısı

	2021	2022	2023
<b>Toplam</b>	2	7	37

### Toplumsal Yatırımlar

	2021	2022	2023
<b>Tüm Toplumsal Yatırımlar (Tutar)</b>	₺6.740.897,00	₺18.300.254,00	₺46.322.239,00



# BİRLEŞMİŞ MİLLETLER KÜRESEL İLKELER SÖZLEŞMESİ (UN GLOBAL COMPACT) REFERANS TABLOSU

# BM KADININ GÜÇLENMESİ PRENSİPLERİ (UN WEPS) İÇERİK ENDEKSİ

Alan	İlkeler	Raporda İlgili Bölüm
İnsan Hakları	İlke 1: İş dünyası, ilan edilmiş insan haklarını desteklemeli ve haklara saygı duymalı.	Topluma Yatırım <a href="#">Doğan Grubu İnsan Hakları Politikası</a>
	İlke 2: İş dünyası, insan hakları ihlallerinin suç ortağı olmamalı.	Topluma Yatırım <a href="#">Doğan Grubu İnsan Hakları Politikası</a>
Çalışma Standartları	İlke 3: İş dünyası, çalışanların sendikalaşma ve toplu müzakere özgürlüğünü desteklemeli.	Topluma Yatırım <a href="#">Doğan Grubu İnsan Hakları Politikası</a>
	İlke 4: Zorla ve zorunlu işçi çalıştırma uygulamasına son verilmeli.	Topluma Yatırım <a href="#">Doğan Grubu İnsan Hakları Politikası</a>
	İlke 5: Her türlü çocuk işçi çalıştırılmasına son verilmeli.	Topluma Yatırım <a href="#">Doğan Grubu İnsan Hakları Politikası</a>
	İlke 6: İşe alım ve işe yerleştirmede ayrımcılığa son verilmeli.	Topluma Yatırım <a href="#">Doğan Grubu İnsan Hakları Politikası</a>
Çevre	İlke 7: İş dünyası, çevre sorunlarına karşı ihtiyati yaklaşımları desteklemeli.	Gezegene Yatırım <a href="#">Doğan Grubu Sürdürülebilirlik Politikası</a>
	İlke 8: Çevresel sorumluluğu artıracak her türlü faaliyete ve oluşuma destek vermeli.	Gezegene Yatırım <a href="#">Doğan Grubu Sürdürülebilirlik Politikası</a>
	İlke 9: Çevre dostu teknolojilerin gelişmesini ve yaygınlaşmasını desteklemeli.	Gezegene Yatırım <a href="#">Doğan Grubu Sürdürülebilirlik Politikası</a>
Yolsuzlukla Mücadeli	İlke 10: İş dünyası, rüşvet ve haraç dahil her türlü yolsuzlukla savaşmalı.	Gezegene Yatırım <a href="#">Doğan Grubu Sürdürülebilirlik Politikası</a>

Prensip	Raporda İlgili Bölüm/ Açıklamalar
<b>Prensip 1:</b> Toplumsal cinsiyet eşitliği için üst düzey kurumsal liderlik sağlanması	Topluma Yatırım <a href="#">Doğan Holding Faaliyet Raporu</a> sf.156,157
<b>Prensip 2:</b> Tüm kadın ve erkeklere iş yaşamında adil davranılması, insan haklarına ve ayırım yapmama ilkesine saygı gösterilmesi; bu ilkelerin desteklenmesi	Topluma Yatırım <a href="#">Doğan Grubu İnsan Hakları Politikası</a>
<b>Prensip 3:</b> Tüm kadın ve erkek çalışanların sağlık, güvenlik ve refahının sağlanması	Topluma Yatırım <a href="#">Doğan Grubu İnsan Hakları Politikası</a>
<b>Prensip 4:</b> Kadınların eğitim, kurs ve profesyonel gelişim olanaklarının desteklenmesi	Topluma Yatırım <a href="#">Doğan Holding Faaliyet Raporu</a> sf.124,127
<b>Prensip 5:</b> Kadınların güçlenmesi için girişimci gelişimi, tedarik zinciri ve pazarlama yöntemlerinin uygulanması	Topluma Yatırım <a href="#">Doğan Holding Faaliyet Raporu</a> sf.124,127
<b>Prensip 6:</b> Toplumsal girişimler ve savunuculuk çalışmalarıyla eşitliğin teşvik edilmesi	Topluma Yatırım <a href="#">Doğan Holding Faaliyet Raporu</a> sf.124,127
<b>Prensip 7:</b> Toplumsal cinsiyet eşitliğine ilişkin elde edilen başarıların değerlendirilmesi ve halka açık raporlanması	Topluma Yatırım <a href="#">Doğan Holding Faaliyet Raporu</a> sf.124,127

# WEF PAYDAŞ KAPİTALİZMİ METRİKLERİ

Tema	Metrik	Raporda İlgili Kısım
Onur ve Eşitlik	Çeşitlilik ve Kapsayıcılık (%)	Sosyal Performans Göstergeleri
	Ücret Eşitliliği	<a href="#">Doğan Holding Faaliyet Raporu</a> sf.152,153 <a href="#">Doğan Grubu Ücret Politikası</a>
	Ücret Seviyesi (%)	<a href="#">Doğan Grubu Ücret Politikası</a>
	Çocuk işçiliği, cebri veya mecburi çalıştırma riski içeren vakalar	<a href="#">Doğan Grubu İnsan Hakları Politikası</a>
Sağlık ve Esneklik	İş Sağlığı ve Güvenliği	Sosyal Performans Göstergeleri <a href="#">Doğan Grubu İş Sağlığı ve Güvenliği Politikası</a>
Geleceğe Yönelik Beceriler	Verilen Eğitimler	Sosyal Performans Göstergeleri
İklim Değişikliği	Sera Gazı Emisyonları	Gezegene Yatırım Çevresel Performans Göstergeleri
	TCFD (Task Force on Climate-related Financial Disclosures- İklimle Bağlantılı Finansal Beyan Görev Gücü) Uyumlu Raporlama	İklim krizi ile mücadele stratejisinin TCFD çerçevesinde genişletilmesine yönelik çalışmalar yapılması planlanmaktadır.
Doğa Kaybı	Arazi kullanımı ve ekolojik duyarlılık	Gezegene Yatırım
Tatlı Su Bulunabilirliği	Su stresli bölgelerde su tüketimi ve su çekilmesi	Gezegene Yatırım
İstihdam ve Yaratılan Gelir	Yaratılan net iş sayısı	Sosyal Performans Göstergeleri
İstihdam ve Servet Yaratma	Ekonomik Katkı	<a href="#">Doğan Holding Faaliyet Raporu</a>
Daha İyi Ürün ve Hizmetler İçin İnovasyon	Net Yatırım	<a href="#">Doğan Holding Faaliyet Raporu</a>
Daha İyi Ürün ve Hizmetler İçin İnovasyon	Toplam AR-GE Harcamaları	<a href="#">Doğan Holding Faaliyet Raporu</a>
Toplumsal ve Sosyal Canlılık	Toplumsal yatırım, ekonomik katkı	<a href="#">Doğan Holding Faaliyet Raporu</a>
	Toplam Ödenen Vergi	<a href="#">Doğan Holding Faaliyet Raporu</a>
Yönetişimin Amacı	Amaç Belirleme	Kurumsal Yönetim
Sürdürülebilirlik Yaklaşımı	Yönetişim Organının Yapısı	Sürdürülebilirlik Yönetimi
Paydaş Katılımı	Paydaşları Etkileyen Önemli Konular	Paydaş Analizi ve Önceliklendirme Çalışması
Etik Davranış	Yolsuzlukla Mücadele	İç Denetim, Risk Yönetimi, Etik İlkeler, Rüşvet ve Yolsuzlukla Mücadele
	Güvenli/ Uygulanan etik tavsiye ve raporlama mekanizmaları	İç Denetim, Risk Yönetimi, Etik İlkeler, Rüşvet ve Yolsuzlukla Mücadele
Risk ve Fırsatların Gözetimi	Risk ve fırsatların iş süreçlerine entegre edilmesi	Risk ve Fırsatlar

# KATKIDA BULUNDUĞUMUZ SÜRDÜRÜLEBİLİR KALKINMA AMAÇLARI

Tema	Desteklenen SKA	Raporda İlgili Kısım
İklim Eylemi	13	Gezegene Yatırım
Enerji Yönetimi	7, 11	Gezegene Yatırım
Su Stresi	6, 12, 14	Gezegene Yatırım
Temiz Enerji Fırsatları	9	Geleceğe Yatırım
İnsan Sermayesi	4, 8	Topluma Yatırım
Yetenekleri Çekme & Elde Tutma	4, 8	Topluma Yatırım
Atık Yönetimi	12	Gezegene Yatırım
Finansal Olmayan Risk Yönetimi	13	Geleceğe Yatırım
Tedarik Zincirinin Sürdürülebilirliği	8, 12, 13	Gezegene Yatırım Topluma Yatırım
Sürdürülebilirlik Odaklı Ar-Ge ve İnovasyon	9	Geleceğe Yatırım
Sorumlu Kaynak Kullanımı	12, 13	Gezegene Yatırım
Ürün Karbon Ayak İzi	12, 13	Gezegene Yatırım
Sorumlu Ürün ve Hizmetler	8	Gezegene Yatırım Geleceğe Yatırım
Toplumsal Yatırımlar	1, 2, 4, 16, 17	Topluma Yatırım
Çeşitlilik ve Kapsayıcılık	5, 8, 10	Topluma Yatırım

## GRI İçerik İndeksi

<b>Kullanım Beyanı:</b>	Doğan Holding A.Ş. 1 Ocak- 31 Aralık 2023 dönemi için GRI Standartlarına uygun olarak raporlama yapmıştır.
<b>Kullanılan GRI 1:</b>	GRI 1: Temel 2021
<b>Kullanılan GRI Sektör Standardı:</b>	Geçerli sektör standardı bulunmadığı için herhangi bir sektör standardı kullanılmamıştır.

GRI Standardı	Bildirimler	Bildirim Yeri	Verilmeyen Bilginin Açıklanması
<b>Genel Bildirimler</b>			
<b>GRI 2: Genel Bildirimler 2021</b>	2-1 Kurum profili	Kısaca Doğan Holding <a href="https://www.doganholding.com.tr/kurumsal/dogan-grubunu-taniyin/">https://www.doganholding.com.tr/kurumsal/dogan-grubunu-taniyin/</a>	
	2-2 Sürdürülebilirlik raporlamasına dâhil edilen kuruluşlar	Faaliyet Gösterilen Sektörler ve Grup Şirketleri	
	2-3 Raporlama periyodu, sıklığı ve irtibat bilgisi	Rapor Hakkında	
	2-4 Önceki raporlara göre yeniden düzenlenen bilgi	Önceki dönem raporuna ait yeniden düzenlenen bir beyan bulunmamaktadır.	
	2-5 Dış Denetim	Bağımsız Güvence Beyanı	Raporumuza yer alan seçili çevresel göstergeler için bağımsız denetim kuruluşu PwC Bağımsız Denetim ve Serbest Muhasebeci Mali Müşavirlik A.Ş.'den (PwC Türkiye) sınırlı güvence alınmıştır.
	2-6 Faaliyetler, değer zinciri ve diğer iş ilişkileri	<a href="#">Doğan Holding Faaliyet Raporu</a> sf.54-101 Faaliyet Gösterilen Sektörler ve Grup Şirketleri	
	2-7 Çalışanlar	Sosyal Performans Göstergeleri	
	2-9 Yönetişim yapısı	Kurumsal Yönetim	
	2-10 En yüksek yönetim organının üyelerinin yetkinlik ve yeterliliklerinin belirlenme süreci	Kurumsal Yönetim	
	2-11 En yüksek yönetim organının başkanı	Kurumsal Yönetim	
	2-12 En yüksek yönetim organının kuruluşun faaliyetleri kaynaklı oluşan etkilerin yönetilmesindeki rolü	Kurumsal Yönetim	
	2-13 Faaliyet kaynaklı oluşan etkilerin yönetilmesinde sorumluluk iradesi	Sorumlu Yatırım Holding'i Bakış Açımız Kurumsal Yönetim	
	2-14 Sürdürülebilirlik raporlamasında en yüksek yönetim organının rolü	Kurumsal Yönetim	
	2-15 Çıkar çatışmalarını engelleyen süreçler	İç Denetim, Risk Yönetimi, Etik İlkeler, Rüşvet ve Yolsuzlukla Mücadele	
	2-16 Kritik konuların en yüksek yönetim organına aktarılması süreci	İç Denetim, Risk Yönetimi, Etik İlkeler, Rüşvet ve Yolsuzlukla Mücadele	
	2-17 En yüksek yönetim organının yeterlilikleri	Kurumsal Yönetim	
	2-18 En yüksek yönetim organının performansının değerlendirilmesi	Kurumsal Yönetim	
	2-19 Ücretlendirme politikaları	<a href="#">Doğan Grubu Ücret Politikası</a>	



GRI Standardı	Bildirimler	Bildirim Yeri	Verilmeyen Bilginin Açıklanması
<b>Genel Bildirimler</b>			
<b>GRI 2: Genel Başlıklar 2021</b>	2-20 Ücret belirleme süreci	<a href="#">Doğan Grubu Ücret Politikası</a>	
	2-22 Sürdürülebilir kalkınma stratejisine ilişkin açıklama	Sürdürülebilirlik Bakış Açısı	
	2-23 Politika taahhütleri	<a href="#">Doğan Holding Politikalar</a>	
	2-24 Politika taahhütlerinin uygulanması	<a href="#">Doğan Holding Politikalar</a>	
	2-25 Olumsuz etkileri iyileştirmeye yönelik süreçler	İç Denetim, Risk Yönetimi, Etik İlkeler, Rüşvet ve Yolsuzlukla Mücadele <a href="#">Doğan Grubu Etik Kurallar ve Çalışma İlkeleri</a>	
	2-26 Etik ve yasal davranışla ilgili konular hakkında öneri alınması ve endişelerin dile getirilmesine yönelik mekanizmalar	İç Denetim, Risk Yönetimi, Etik İlkeler, Rüşvet ve Yolsuzlukla Mücadele <a href="#">Doğan Grubu Etik Kurallar ve Çalışma İlkeleri</a>	
	2-28 Kurumsal üyelikler	Desteklenen İnisiyatifler ve Üye Olunan Kuruluşlar	
	2-29 Paydaş katılımı	Paydaş Katılımı	
<b>Öncelikli Konular</b>			
<b>GRI 3: Öncelikli Konular 2021</b>	3-1 Öncelikli konuları belirlenmesine yönelik süreç	Paydaş Analizi ve Önceliklendirme Çalışması	
	3-2 Öncelikli konuların listesi	Öncelikli Konular	
<b>İşin Geleceği</b>			
<b>GRI 3: Öncelikli Konular 2021</b>	3-3 Öncelikli konunun yönetimi	Paydaş Analizi ve Önceliklendirme Çalışması Sorumlu Yatırım Holding'i Bakış Açımız İç Denetim, Risk Yönetimi, Etik İlkeler, Rüşvet ve Yolsuzlukla Mücadele Geleceğe Yatırım	
<b>GRI 201: Ekonomik Performans 2016</b>	201-2 İklim değişikliğinden kaynaklanan finansal sonuçlar ile diğer riskler ve fırsatlar	Risk ve Fırsatlar Geleceğe Yatırım	
<b>GRI 205: Yolsuzlukla Mücadele 2016</b>	205-1 Yolsuzlukla ilgili riskler bakımından değerlendirilen faaliyetler	İç Denetim, Risk Yönetimi, Etik İlkeler, Rüşvet ve Yolsuzlukla Mücadele <a href="#">Doğan Grubu Rüşvet ve Yolsuzlukla Mücadele Politikası</a>	
	205-2 Yolsuzlukla mücadele politikaları ve prosedürleri ile ilgili iletişim ve eğitim	İç Denetim, Risk Yönetimi, Etik İlkeler, Rüşvet ve Yolsuzlukla Mücadele	
	205-3 Teyit edilen yolsuzluk olayları ve alınan önlemler	İç Denetim, Risk Yönetimi, Etik İlkeler, Rüşvet ve Yolsuzlukla Mücadele <a href="#">Doğan Grubu Etik Kurallar ve Çalışma İlkeleri</a>	
<b>İklim Eylemi</b>			
<b>GRI 3: Öncelikli Konular 2021</b>	3-3 Öncelikli konunun yönetimi	Paydaş Analizi ve Önceliklendirme Çalışması Gezegene Yatırım	
<b>GRI 305: Emisyonlar 2016</b>	305-1 Doğrudan sera gazı (GHG) emisyonları (Kapsam 1)	Gezegene Yatırım Çevresel Performans Göstergeleri	
	305-2 Dolaylı enerji sera gazı (GHG) emisyonları (Kapsam 2)	Gezegene Yatırım Çevresel Performans Göstergeleri	
	305-3 Diğer dolaylı sera gazı (GHG) emisyonları (Kapsam 3)	Gezegene Yatırım Çevresel Performans Göstergeleri	
	305-4 Sera gazı emisyon yoğunluğu	Çevresel Performans Göstergeleri	
	305-5 Sera gazı (GHG) emisyonlarının azaltılması	Gezegene Yatırım Çevresel Performans Göstergeleri	
<b>Enerji Yönetimi</b>			
<b>GRI 3: Öncelikli Konular 2021</b>	3-3 Öncelikli konunun yönetimi		
<b>GRI 302: Enerji 2016</b>	302-1 Kurum içi enerji tüketimi	Çevresel Performans Göstergeleri	
	302-3 Enerji yoğunluğu	Çevresel Performans Göstergeleri	
	302-4 Enerji tüketiminin azaltılması	Çevresel Performans Göstergeleri	

GRI Standardı	Bildirimler	Bildirim Yeri	Verilmeyen Bilginin Açıklanması
<b>Genel Bildirimler</b>			
<b>Su Stresi</b>			
GRI 3: Öncelikli Konular 2021	3-3 Öncelikli konunun yönetimi	Paydaş Analizi ve Önceliklendirme Çalışması Gezegene Yatırım	
GRI 303: Su ve Atık Sular	303-1 Paylaşılan kaynak olan suyla etkileşim	Gezegene Yatırım	
	303-5 Su tüketimi	Gezegene Yatırım Çevresel Performans Göstergeleri	
<b>Atık Yönetimi</b>			
GRI 3: Öncelikli Konular 2021	3-3 Öncelikli konunun yönetimi	Paydaş Analizi ve Önceliklendirme Çalışması Gezegene Yatırım	
GRI 306: Atık 2020	306-1 Atık üretimi ve atık kaynaklı önemli etkiler	Gezegene Yatırım	
	306-2 Atık kaynaklı önemli etkilerin yönetimi	Gezegene Yatırım	
	306-3 Atık üretimi	Gezegene Yatırım Çevresel Performans Göstergeleri	
	306-4 Bertaraf edilmiş atık	Çevresel Performans Göstergeleri	
	306-5 Bertaraf edilen atık	Çevresel Performans Göstergeleri	
<b>Tedarik Zincirinin Sürdürülebilirliği</b>			
GRI 3: Öncelikli Konular 2021	3-3 Öncelikli konunun yönetimi	Paydaş Analizi ve Önceliklendirme Çalışması Gezegene Yatırım Topluma Yatırım <a href="#">Doğan Grubu Tedarik Zinciri Politikası</a>	
GRI 308: Tedarikçilerin Çevresel Değerlendirmesi 2016	308-2 Tedarik zincirindeki olumsuz çevresel etkiler ve alınan önlemler	Gezegene Yatırım Sosyal Performans Göstergeleri <a href="#">Doğan Grubu Tedarik Zinciri Politikası</a>	
GRI 414: Tedarikçilerin Sosyal Bakımdan Değerlendirilmeleri 2016	414-1 Sosyal kritere göre değerlendirilen yeni tedarikçiler	Gezegene Yatırım Sosyal Performans Göstergeleri	
	414-2 Tedarik zincirindeki negatif sosyal etkiler ve alınan önlemler	Gezegene Yatırım Sosyal Performans Göstergeleri <a href="#">Doğan Grubu Tedarik Zinciri Politikası</a>	
<b>Sorumlu Kaynak Kullanımı</b>			
GRI 3: Öncelikli Konular 2021	3-3 Öncelikli konunun yönetimi	Paydaş Analizi ve Önceliklendirme Çalışması Gezegene Yatırım	
GRI 301: Malzemeler 2016	301-2 Kullanılan geri dönüştürülmüş malzeme	Gezegene Yatırım Çevresel Performans Göstergeleri	
	301-3 Geri kazanılmış ürünler ve ambalaj malzemeleri	Gezegene Yatırım Çevresel Performans Göstergeleri	
<b>İnsan Sermayesi</b>			
GRI 3: Öncelikli Konular 2021	3-3 Öncelikli konunun yönetimi	Paydaş Analizi ve Önceliklendirme Çalışması Topluma Yatırım	
GRI 403: İş Sağlığı ve Güvenliği 2018	403-1 İş sağlığı ve güvenliği yönetim sistemi	Topluma Yatırım Sosyal Performans Göstergeleri <a href="#">Doğan Grubu İş Sağlığı ve Güvenliği Politikası</a>	
	403-2 Yaralanma türleri ve yaralanma oranları, meslek hastalıkları, kayıp günler, devamsızlık ve işle bağlantılı ölüm sayısı	Sosyal Performans Göstergeleri	
	403-5 İş sağlığı ve güvenliği ile ilgili çalışan eğitimi	Sosyal Performans Göstergeleri	
	403-9 İş kaynaklı yaralanmalar	Sosyal Performans Göstergeleri	
	403-10 İş kaynaklı hasta vakaları	Sosyal Performans Göstergeleri	

GRI Standardı	Bildirimler	Bildirim Yeri	Verilmeyen Bilginin Açıklanması
<b>Genel Bildirimler</b>			
<b>Çeşitlilik ve Kapsayıcılık</b>			
GRI 3: Öncelikli Konular 2021	3-3 Öncelikli konunun yönetimi	Paydaş Analizi ve Önceliklendirme Çalışması Topluma Yatırım <a href="#">Doğan Grubu İnsan Hakları Politikası</a>	
GRI 405: Çeşitlik ve Fırsat 2016	405-1 Yönetişim organlarının ve çalışanların çeşitliliği	Kurumsal Yönetim	
GRI 406: Ayrımcılığın Önlenmesi 2016	406-1 Ayrımcılık vakalarının ve alınan düzeltici önlemlerin toplam sayısı		Raporlama döneminde ayrımcılık vakası bulunmamaktadır.
GRI 408: Çocuk İşçilik 2016	408-1 Çocuk işçiliği olayları bakımından önemli riske sahip faaliyetler ve tedarikçiler	Sorumlu Yatırım Holding'i Bakış Açımız <a href="#">Doğan Grubu İnsan Hakları Politikası</a>	
GRI 409: Zorla ve Cebren Çalıştırma 2016	409-1 Zorla veya cebren çalıştırma vakaları bakımından belirgin risk ettiği belirlenen faaliyetler ve tedarikçiler ve alınan önlemler	Sorumlu Yatırım Holding'i Bakış Açımız <a href="#">Doğan Grubu İnsan Hakları Politikası</a>	
<b>Toplumsal Yatırımlar</b>			
GRI 3: Öncelikli Konular 2021	3-3 Öncelikli konunun yönetimi	Paydaş Analizi ve Önceliklendirme Çalışması Topluma Yatırım <a href="#">Doğan Grubu İnsan Hakları Politikası</a>	
GRI 413: Yerel Topluluklar 2016	413-1 Yerel toplum katılımı, etki değerlendirmeleri ve gelişim programlarının uygulandığı operasyonların yüzdesi 413-2 Yerel toplumlar üzerinde önemli ölçüde mevcut ve potansiyel olumsuz etkileri olan faaliyetler	Topluma Yatırım Sosyal Performans Göstergeleri	Yerel toplumlar üzerinde önemli ölçüde mevcut ve potansiyel olumsuz etkileri olan faaliyetler bulunmamaktadır.
<b>Sürdürülebilirlik Odaklı Ar-Ge ve İnovasyon</b>			
GRI 3: Öncelikli Konular 2021	3-3 Öncelikli konunun yönetimi	Paydaş Analizi ve Önceliklendirme Çalışması Geleceğe Yatırım	
<b>Sürdürülebilirlik Liderliği</b>			
GRI 3: Öncelikli Konular 2021	3-3 Öncelikli konunun yönetimi	Paydaş Analizi ve Önceliklendirme Çalışması Topluma Yatırım	
<b>Ürün Karbon Ayak İzi</b>			
GRI 3: Öncelikli Konular 2021	3-3 Öncelikli konunun yönetimi	Paydaş Analizi ve Önceliklendirme Çalışması Gezegene Yatırım	
<b>Sorumlu Ürün ve Hizmetler</b>			
GRI 3: Öncelikli Konular 2021	3-3 Öncelikli konunun yönetimi	Paydaş Analizi ve Önceliklendirme Çalışması Gezegene Yatırım	
<b>Dijital Dönüşüm</b>			
GRI 3: Öncelikli Konular 2021	3-3 Öncelikli konunun yönetimi	Paydaş Analizi ve Önceliklendirme Çalışması Geleceğe Yatırım	
<b>Temiz Enerji Fırsatları</b>			
GRI 3: Öncelikli Konular 2021	3-3 Öncelikli konunun yönetimi	Paydaş Analizi ve Önceliklendirme Çalışması Gezegene Yatırım	
<b>Finansal Olmayan Risk Yönetimi</b>			
GRI 3: Öncelikli Konular 2021	3-3 Öncelikli konunun yönetimi	Paydaş Analizi ve Önceliklendirme Çalışması Geleceğe Yatırım	
<b>Yetenekleri Çekme &amp; Elde Tutma</b>			
GRI 3: Öncelikli Konular 2021	3-3 Öncelikli konunun yönetimi	Paydaş Analizi ve Önceliklendirme Çalışması Topluma Katkı	

# RAPORLAMA PRENSİPLERİ

## Doğan Holding 2023 Sürdürülebilirlik Raporu-Raporlama Prensipleri

Bu raporlama prensipleri ("Prensipler"), Doğan Şirketler Grubu Holding A.Ş.'nin ("Doğan Holding" veya "Grup") Doğan Holding Sürdürülebilirlik Raporu 2023'te ("Sürdürülebilirlik Raporu 2023") yer alan sınırlı güvence denetimi kapsamındaki göstergelere ait verilerin hazırlanma, hesaplama ve raporlanma metodolojilerine dair bilgi vermektedir.

Bu göstergeler yalnızca çevresel göstergeleri kapsamaktadır. Aşağıda belirtilen bu göstergeleri, her türlü maddi açıdan, Prensipler doğrultusunda hazırlamak için uygun prosedürlerin uygulandığından emin olmak, Doğan Holding yönetiminin sorumluluğundadır.

Bu prensiplerde yer alan çevresel göstergeler içerisinde Karel Elektronik Sanayi ve Ticaret A.Ş.'nin yalnızca Üretim Tesisleri, Ar-Ge ve İstanbul Merkez Ofis lokasyonları kapsama dahil edilmiştir. "Tehlikeli ve Tehlikesiz Atık" göstergelerine Milta Turizm İşletmeleri A.Ş. şirketine ait veriler dahil edilmemiştir.

Bu prensiplerde yer alan bilgiler 31 Aralık 2023 tarihinde sona eren 2023 mali yılını (1 Ocak-31 Aralık 2023) ve "Temel Tanımlamalar ve Raporlama Kapsamı" bölümünde ayrıntılandırıldığı gibi Doğan Holding'in sorumluluğunda olan Türkiye'deki ilgili operasyonları ile aşağıda listelenen iştiraklerini ("Şirketler") kapsamakta olup taşeronlar ile ilgili bilgileri hariç tutmaktadır.

- D Gayrimenkul Yatırımları ve Ticaret A.Ş.
- D Yatırım Bankası A.Ş.
- Ditaş Doğan Yedek Parça İmalat ve Teknik A.Ş.
- Doğan Burda Dergi Yayıncılık ve Pazarlama A.Ş.
- Doğan Dış Ticaret ve Mümessillik A.Ş.
- Doğan Şirketler Grubu Holding A.Ş.
- Doğan Trend Otomotiv Ticaret Hizmet ve Teknoloji A.Ş.
- Doğan Yayınları Yayıncılık ve Yapımcılık Ticaret A.Ş.
- Doruk Faktoring A.Ş.
- Galata Wind Enerji A.Ş.
- Glokal Dijital Hizmetler Pazarlama ve Ticaret A.Ş.
- Hepiyi Sigorta A.Ş.
- Karel Elektronik Sanayi ve Ticaret A.Ş.
- Milta Turizm İşletmeleri A.Ş.
- Profil Sanayi ve Ticaret A.Ş.
- Sesa Ambalaj ve Plastik Sanayi Ticaret A.Ş.

### Genel Raporlama İlkeleri

Bu rehber dokümanın hazırlanmasında aşağıdaki prensiplere dikkat edilmiştir:

- Bilgilerin hazırlanmasında-bilginin kullanıcılarına bilginin uygunluk ve güvenilirliğinin temel ilkelerini vurgulamak,
- Bilgilerin raporlanmasında-bilgilerin önceki yıl dâhil diğer verilerle karşılaştırılabilirlik / tutarlılık ilkelerini ve kullanıcılara netlik sağlayan anlaşılabilirlik / şeffaflık ilkelerini vurgulamak.

## Temel Tanımlamalar ve Raporlama Kapsamı

Bu raporun amacı doğrultusunda Grup aşağıdaki tanımlamaları yapmaktadır:

Türü	Gösterge	Kapsam
Çevresel Göstergeler	Şirketlere Göre Enerji Tüketimi (MWh)	Raporlama döneminde, Grup'un kapsamda yer alan grup şirketleri tarafından aylık olarak satın alım faturaları ve sayaçlarla takip edilen, yenilenebilir ve yenilenebilir olmayan enerji tüketimlerinin toplamını ifade eder. Enerji tüketimi yenilenebilir olmayan (hareketli yanmalı benzin, motorin ve LPG, sabit yanmalı motorin, doğalgaz ve satın alınan elektrik) ve iç tüketimde kullanılan yenilenebilir (elektrik) enerji tüketimlerinin toplamından oluşmaktadır. Raporlama MWh enerji birimi cinsinden yapılmaktadır.
	Şirketlere Göre Su Kullanımı (m <sup>3</sup> )	Raporlama döneminde Grup'un kapsamda yer alan grup şirketlerinin aylık olarak takip edilen, servis sağlayıcı kurumlar tarafından faturalandırılan/ belgelendirilen şebeke suyu ve sayaçlar ile aylık olarak takip edilen kuyu suyunun toplamını ifade etmektedir.
	Tehlikeli Atık (ton)	Raporlama döneminde Grup'un kapsamda yer alan grup şirketlerinin, Çevre Bakanlığı portalında (Entegre Çevre Bilgi Sistemi) bulunan MOTAT (Mobil Atık Takip Sistemi sistemi) ile takip edilen Grup'un ortaya çıkardığı tehlikeli atık miktarını ifade eder.
	Tehlikesiz Atık (ton)	Raporlama döneminde, Grup'un kapsamda yer alan grup şirketlerinin, Çevre Bakanlığı portalından (Entegre Çevre Bilgi Sistemi) ve lisanslı atık işleme tesislerinden alınan faturalardan takip edilen, Grup'un ortaya çıkardığı tehlikesiz atık miktarını ifade eder.
	Şirketlere Göre Sera Gazı Salımı	
	Toplam Kapsam 1 (tCO <sub>2</sub> e)	Raporlama döneminde, Grup'un doğrudan enerji tüketiminden kaynaklanan, sabit yanma (doğalgaz, motorin), hareketli yanma (LPG, motorin, benzin), kimyasal kullanımlarından (soğutucu gazlar, yangın söndürücüler vb.) kaynaklanan ve metan, azot oksit ve karbon dioksit emisyonları toplamının karbon dioksit eşdeğerini temsil etmektedir. Grup, sera gazı emisyonlarını "TS EN ISO 14064-1:2018 Sera Gazları-Bölüm 1: Sera Gazı Salımlarının ve Uzaklaştırmalarının Kuruluş Seviyesinde Hesaplanmasına ve Raporlanmasına Dair Kılavuz ve Özellikler" standardına göre hesaplamaktadır.
	Toplam Kapsam 2 (tCO <sub>2</sub> e)	Raporlama döneminde Grup'un kapsamda yer alan grup şirketlerinin Dolaylı Enerji Tüketimlerini temsil eden elektrik tüketimi sonucu oluşan dolaylı sera gazı emisyonu miktarını ifade eder. Grup, sera gazı emisyonlarını "TS EN ISO 14064-1:2018 Sera Gazları-Bölüm 1: Sera Gazı Salımlarının ve Uzaklaştırmalarının Kuruluş Seviyesinde Hesaplanmasına ve Raporlanmasına Dair Kılavuz ve Özellikler" standardına göre hesaplamaktadır.
	Toplam Kapsam 3 (tCO <sub>2</sub> e)	Raporlama döneminde, Grup'un GHG Protokolü'nde (Greenhouse Gas Protocol) bulunan kategorilerden, Kategori 6: Acentelerden alınan uçak biletleri ile kilometreleri takip edilen iş seyahatleri, Kategori 7: Servis sağlayıcı firmadan kilometre bazlı faturalar ile takip edilen İşçilerin İşe Gidiş Gelişi, Grup, sera gazı emisyonlarını "TS EN ISO 14064-1: 2018 Sera Gazları-Bölüm 1: Sera Gazı Salımlarının ve Uzaklaştırmalarının Kuruluş Seviyesinde Hesaplanmasına ve Raporlanmasına Dair Kılavuz ve Özellikler" standardına göre hesaplamaktadır.



# RAPORLAMA PRENSİPLERİ

## Verilerin Hazırlanması

### 1-Çevresel Göstergeler

#### Şirketlere Göre Enerji Tüketimi

Enerji tüketimi verileri yenilenebilir olmayan (hareketli yanmalı benzin, motorin ve LPG, sabit yanmalı motorin, doğalgaz ve satın alınan elektrik) ve iç tüketimde kullanılan yenilenebilir (elektrik) tüketimleri olmak üzere birincil yakıt kaynakları doğrulanmıştır.

Hareketli yanmalı benzin, motorin ve LPG, sabit yanmalı motorin, doğalgaz ve satın alınan elektrik ve iç tüketimde kullanılan yenilenebilir elektrik servis sağlayıcıların faturaları üzerinden ve sayaç görüntüleri ile aylık olarak takip edilmektedir.

Grup enerji tüketimi hesaplamalarında aşağıda belirtilen dönüşüm faktörlerini kullanmaktadır:

- Elektrik ve bazı grup şirketleri için doğalgaz tedarik birimi kWh cinsinden faturalandığı için MWh cinsine dönüşümünde; 1 kWh=0,001 MWh dönüşüm faktörü kullanılmaktadır.
- Doğalgaz tedarik birimi m3 cinsinden faturalandığı için MWh cinsine dönüşümünde; 0.0096 dönüşüm faktörü kullanılmaktadır.
- Motorin tedarik birimi lt cinsinden faturalandığı için MWh cinsine dönüşümünde; 0,00981 dönüşüm faktörü kullanılmaktadır.
- Benzin tedarik birimi lt cinsinden faturalandığı için MWh cinsine dönüşümünde; 0,00891 dönüşüm faktörü kullanılmaktadır.
- LPG tedarik birimi kg cinsinden faturalandığı için MWh cinsine dönüşümünde; 0,01271 dönüşüm faktörü kullanılmaktadır.

#### Toplam Kapsam 1, Toplam Kapsam 2 ve Toplam Kapsam 3

Kapsam 1, kapsam 2, kapsam 3 emisyonları ISO 14064-1'e uygun olarak, "Sera Gazı Protokolü: Kurumsal Hesaplama ve Raporlama Standardı" çerçevesinde operasyonel kontrol ilkesiyle hesaplanmıştır.

#### Kapsam 1 Sera Gazı Emisyonları (tonCO<sub>2</sub>e)

Hesaplamalarda karbondioksit (CO<sub>2</sub>), metan (CH<sub>4</sub>) ve azot oksit (N<sub>2</sub>O) eşdeğer emisyon faktörlerinden oluşan CO<sub>2</sub> eşdeğeri faktörleri kullanılmıştır. Küresel Isınma Potansiyeli (KIP) katsayıları, Intergovernmental Panel on Climate Change (IPCC) 6. Değerlendirme Raporları ve Birleşik Krallık hükümeti tarafından yayımlanan Department for Environment, Food and Rural Affairs (DEFRA) 2023 Emission Factors raporlarından alınmıştır. Kapsam 1 Sera gazı emisyonları; sabit yanma, hareketli yanma, kimyasal kaynaklı emisyonlarının toplamını ifade etmektedir. Toplam kapsam 1 sera gazı emisyonları, tüm kapsam 1 emisyonları alt kırılımlarının toplamı ile hesaplanmaktadır. Hesaplama, aşağıdaki formül kullanılmaktadır; Elde edilen ton karbondioksit eşdeğeri (CO<sub>2</sub>-e) değeri uygun katsayılarla çarpılarak hesaplanır.

Toplam Kapsam 1 Sera Gazı Emisyonları (tonCO<sub>2</sub>e.)=Sabit Yanma Emisyonları (tonCO<sub>2</sub>e.) + Hareketli Yanma Emisyonları (tonCO<sub>2</sub>e.) + Kimyasal Kaynaklı Emisyonlar (tonCO<sub>2</sub>e)

1. Ulusal Envanter, <https://www.resmigazete.gov.tr/eskiler/2011/10/20111027-5.htm>

2. IPCC 2018, AR6, Chapter 7: Supply Material, 7.SM.6 Tables of Greenhouse Gas Lifetimes, Radiative Efficiencies and Metrics, GWP-100

3. <https://www.gov.uk/government/publications/greenhouse-gas-reporting-conversion-factors-2023>

4. IPCC 2006, Volume2, Chapter 2, Table TABLE 2.4

5. IPCC 2006, Volume2, Chapter 3, Table TABLE 3.2.1 & TABLE 3.2.2

6. IPCC 2006, Volume2, Chapter 3, Table TABLE 3.3.1

Emisyon Kaynağı – Kapsam 1	Emisyon Faktörü	Emisyon Faktörü Birimi
Doğal Gaz (m3)	1,942 <sup>4</sup>	kgCO <sub>2</sub> e/m <sup>3</sup>
Doğal Gaz (kWh)	0,203 <sup>4</sup>	kgCO <sub>2</sub> e/kWh
Motorin (jeneratörler) (l)	2,640 <sup>4</sup>	kgCO <sub>2</sub> e/litre
Motorin (şirket araçları) (l)	2,665 <sup>5</sup>	kgCO <sub>2</sub> e/litre
Motorin (off-road araçlar) (l)	2,897 <sup>6</sup>	kgCO <sub>2</sub> e/litre
Benzin (şirket araçları) (l)	2,268 <sup>5</sup>	kgCO <sub>2</sub> e/litre
LPG (off – road araçlar)	2,959 <sup>5</sup>	kgCO <sub>2</sub> e/kg

Emisyon Kaynağı – Kapsam 1	Yoğunluk	Yoğunluk Birim	NKD	NKD Birim
Motorin	0,83 <sup>1</sup>	kg/L	10.200	Kcal/kg
Doğalgaz	-	kg/m <sup>3</sup>	8.250	Kcal/sm <sup>3</sup>
Benzin	0,735 <sup>1</sup>	kg/L	10.400	Kcal/kg
LPG	-	-	10.900	Kcal/kg

Emisyon Kaynağı – Kapsam 1	Küresel Isınma Potansiyeli (KIP)	KIP Birim
Soğutucu Gazlar – R22	1,960,00 <sup>2</sup>	kgCO <sub>2</sub> -e/KG
Soğutucu Gazlar – R134A	1.530,00 <sup>2</sup>	kgCO <sub>2</sub> -e/KG
Soğutucu Gazlar – R407C	1.624,00 <sup>3</sup>	kgCO <sub>2</sub> -e/KG
Soğutucu Gazlar – R410A	2.256,00 <sup>2</sup>	kgCO <sub>2</sub> -e/KG
Soğutucu Gazlar – R600A	3,00 <sup>3</sup>	kgCO <sub>2</sub> -e/KG
Soğutucu Gazlar – SF6	23.500,00 <sup>3</sup>	kgCO <sub>2</sub> -e/KG
Yangın Söndürücüler – HFC 227	3.600,00 <sup>2</sup>	kgCO <sub>2</sub> -e/KG
Yangın Söndürücüler – CO <sub>2</sub>	1,00 <sup>2</sup>	kgCO <sub>2</sub> -e/KG
Yangın Söndürücüler – HFC 236 Fa	8.690,00 <sup>2</sup>	kgCO <sub>2</sub> -e/KG
Proses Kullanımı – CO <sub>2</sub>	1,00 <sup>2</sup>	kgCO <sub>2</sub> -e/KG



# RAPORLAMA PRENSİPLERİ

## Kapsam 2 Sera Gazı Emisyonları (tonCO<sub>2</sub>e)

Kapsam 2 Sera Gazı Emisyonları: Kapsam 2 sera gazı emisyonları, Grup'un elektrik tüketimlerinden kaynaklanan sera gazlarını içerir. Hesaplamalar, tonCO<sub>2</sub> eşleniği olarak hesaplanmaktadır. Bu hesaplamalarda, aşağıdaki formülasyon kullanılmaktadır.

*Emisyon Miktarı (tonCO<sub>2</sub>e)=Faaliyet Verisi \* Emisyon Faktörü*

Emisyon Kaynağı – Kapsam 2	Emisyon Faktörü	Emisyon Faktörü Birimi
Türkiye Elektrik Enerjisi (Şebeke Kaynaklı)	0,439 <sup>7</sup>	tonCO <sub>2</sub> -e/MWh

## Kapsam 3 Sera Gazı Emisyonları (tonCO<sub>2</sub>e)

Kapsam 3 kategori 6 iş amaçlı uçuşlar ve kategori 7 çalışan servisleri emisyon faktörleri Department for Environment, Food and Rural Affairs (DEFRA 2023)<sup>3</sup> ve, Intergovernmental Panel on Climate Change (IPCC ) 6. Değerlendirme Raporu'ndan<sup>2</sup> alınmıştır. Elde edilen ton CO<sub>2</sub>-e değeri uygun katsayılarla çarpılarak hesaplanır. Bu hesaplamalarda, aşağıdaki formülasyon kullanılmaktadır.

*Emisyon Miktarı (tonCO<sub>2</sub>e)=Faaliyet Verisi \* Emisyon Faktörü*

Emisyon Kaynağı – Kapsam 3	Emisyon Faktörü	Emisyon Faktörü Birimi
Çalışan Servisleri	0,229 <sup>2</sup>	kgCO <sub>2</sub> e/km
İş Amaçlı Uçuşlar – Kıtalararası	0,197 <sup>3</sup>	kgCO <sub>2</sub> e/(yolcu*km)
İş Amaçlı Uçuşlar - Kısa Mesafe	0,209 <sup>3</sup>	kgCO <sub>2</sub> e/(yolcu*km)
İş Amaçlı Uçuşlar - İç Hatlar	0,306 <sup>3</sup>	kgCO <sub>2</sub> e/(yolcu*km)

## Şirketlere Göre Su Tüketimi

Grup'un toplam su tüketimi servis sağlayıcıların sağlanan faturalar ve su sayaçları ile aylık olarak takip edilmektedir.

## Tehlikeli ve Tehlikesiz Atık

Tehlikeli ve tehlikesiz atıklar şirketlerin yetkilileri tarafından takip edilip, atık beyan formları ile bildirilmektedir.

## Yeniden Görüş Beyanı

Doğrulan verilerinin ölçülmesi ve raporlanması kaçınılmaz olarak bir dereceye kadar tahmin içerir.

Grup seviyesinde veriler üzerinde %5'ten fazla bir değişiklik olduğu durumda, yeniden görüş beyanı düşünülebilir.

# BAĞIMSIZ GÜVENCE BEYANI



## Sınırlı Güvence Raporu Doğan Şirketler Grubu Holding A.Ş. Yönetim Kurulu'na,

Doğan Şirketler Grubu Holding A.Ş. ("Doğan Holding" veya "Grup") tarafından 31 Aralık 2023 tarihinde sona eren yıl itibariyle hazırlanan Doğan Holding Sürdürülebilirlik Raporu 2023'de ("Sürdürülebilirlik Raporu 2023") yer alan ve aşağıda listelenmiş Seçilmiş Sürdürülebilirlik Bilgileri ("Seçilmiş Bilgiler") üzerinde bağımsız sınırlı güvence çalışması yürütmek üzere görevlendirilmiş bulunuyoruz.

### Seçilmiş Bilgiler

Sınırlı güvence çalışmamıza konu olan ve Sürdürülebilirlik Raporu 2023'ün 70., 71., 72., 73., 74., ve 75. sayfalarında bulunan ve "✓" ile işaretlenmiş göstergelerin kapsamı 31 Aralık 2023 tarihinde sona eren yıl itibariyle aşağıdaki gibidir:

### Çevresel Göstergeler

- Şirketlere Göre Sera Gazı Salımı – Toplam Kapsam 1 (ton CO<sub>2</sub>e)
- Şirketlere Göre Sera Gazı Salımı – Toplam Kapsam 2 (ton CO<sub>2</sub>e)
- Şirketlere Göre Sera Gazı Salımı – Toplam Kapsam 3 (ton CO<sub>2</sub>e)
- Net Enerji Tüketimi (MWh)
- Toplam Su Kullanımı (m<sup>3</sup>)
- Tehlikeli Atık (ton)
- Tehlikesiz Atık (ton)

Bağımsız güvence raporumuz yalnızca Sürdürülebilirlik Raporu 2023'de "✓" ile işaretlenmiş Seçilmiş Bilgiler için düzenlenmiş olup, önceki dönemlere ya da Sürdürülebilirlik Raporu 2023'de "✓" ile işaretlenmiş Seçilmiş Bilgiler dışında yer alan diğer bilgilere dayalı herhangi bir işlem uygulanmamış ve bu nedenle herhangi bir sonuç bildirilmemiştir.

### Ölçüt

Grup Seçilmiş Bilgiler'i hazırlarken Sürdürülebilirlik Raporu 2023'ün 94., 95., 96., 97., 98., ve 99. sayfalarında bulunan Doğan Holding Sürdürülebilirlik Raporu 2023- Raporlama Prensipleri ("Raporlama Prensipleri") bölümündeki prensipleri kullanmıştır.



## Grup'un Sorumlulukları

Grup, Sürdürülebilirlik Raporu 2023'ün içeriğinden ve Seçilmiş Bilgiler'in Raporlama Prensipleri'ne uygun olarak hazırlanmasından sorumludur. Grup, Seçilmiş Bilgiler'in hazırlanmasında kullanılan bilgilerin suistimal veya hatadan kaynaklanan hiçbir maddi yanlış beyan içermemesini sağlayacak şekilde iç kontrollerin tasarlanması, uygulanması ve sürdürülmesinden de sorumludur.

### Sınırlamalar

Konunun özellikleri ve bu tarz bilgileri belirlemede kullanılan metotlar düşünüldüğünde, finansal olmayan bilgiler finansal bilgilerden daha fazla doğal sınırlamalara tabidir. Bir kurum tarafından ortaya koyulmuş uygulamaların olmaması nedeniyle önemli düzeyde farklı ölçümlerin yapılması ve karşılaştırılabilirliği etkileyebilecek şekilde farklı, fakat kabul edilebilir ölçüm tekniklerinin seçilmesi söz konusu olabilir. Farklı ölçüm tekniklerinin hassaslığı da değişkenlik gösterebilir. Bunun dışında, söz konusu bilgilerin mahiyeti ve bunların tespitinde kullanılan yöntemler, aynı zamanda ölçüm kriterleri ile bunların hassasiyeti zaman içinde farklılık gösterebilmektedir. Bu nedenle, Seçilmiş Bilgiler'in Raporlama Prensipleri çerçevesinde okunması ve incelenmesi önem arz etmektedir.

Diğer hususların yanı sıra, özellikle enerji kaynağı yakıtların tüketimlerinde MWh birimine dönüşüm faktörleri ve karbon emisyonu ile ilgili hesaplamalar konusunda, Raporlama Prensipleri bölümünde belirtildiği gibi Grup içinde elde edilen bilgilere ve faktörlere ve/veya bağımsız üçüncü şahıslarca sağlanan bilgilere ve faktörlere bağlıdır. Bu farklı faktörler ve üçüncü taraflarca sağlanan bilgiler çalışmamız kapsamına alınmamıştır.

### Bağımsızlık ve Kalite Yönetim

Muhasebe Meslek Mensupları için Uluslararası Etik Standartları Kurulu ("IESBA") tarafından yayımlanan; dürüstlük, tarafsızlık, profesyonel yetkinlik ve gerekli özen gösterilmesi, gizlilik ve profesyonel davranış temel ilkelerini belirleyen IESBA Profesyonel Muhasebeciler için Etik Kurallar'ın bağımsızlık ve diğer etik gerekliliklerine uyum göstermekteyiz.

Kalite Yönetime ilişkin Uluslararası Standart 1'i uygulamakta ve bu doğrultuda ilişkili etik ve profesyonel standartlar ve kanun veya yönetmelik gerekliliklerine uygun belgelendirilmiş politikalar ve süreçleri içeren bir kalite yönetim sistemi muhafaza etmekteyiz.

# BAĞIMSIZ GÜVENCE BEYANI



## Bağımsız Denetçinin Sorumlulukları

Sorumluluğumuz, gerçekleştirdiğimiz sınırlı güvence çalışmasına dayanarak Seçilmiş Bilgiler'in, tüm önemli yönleriyle, Raporlama Prensipleri'ne uygun hazırlanmadığı kanaatine varmamıza sebep olacak herhangi bir hususun dikkatimizi çekip çekmediğine ilişkin bir sonuç bildirmektir. Sınırlı güvence çalışmamız, Uluslararası Denetim ve Güvence Standartları Kurulu tarafından çıkarılmış Uluslararası Güvence Denetimleri Standardı 3000- "Tarihi Finansal Bilgilerin Bağımsız Denetimi veya Sınırlı Bağımsız Denetimi Dışındaki Diğer Güvence Denetimleri Standardı"na ("ISAE 3000" Revize) ve Uluslararası Güvence Denetimi Standardı 3410- "Sera Gazı Beyanlarına İlişkin Güvence Denetimleri Standardı"na ("ISAE 3410") uygun olarak gerçekleştirilmiştir.

ISAE 3000 (Revize) ve ISAE 3410 standartlarına uygun olarak yürütmüş olduğumuz sınırlı güvencenin kapsamı, makul güvencenin kapsamına kıyasla önemli ölçüde dardır. Bir sınırlı güvence çalışmasında yeterli ve uygun denetim kanıtlarının toplanması kapsamında gerçekleştirilen prosedürlerin niteliği, zamanlaması ve kapsamı makul güvence çalışmalarına oranla çok daha dardır.

Yürütmüş olduğumuz prosedürler profesyonel yargımıza dayanmakta ve araştırmalar, gerçekleştirilen süreçlerin gözlenmesi, belgelerin incelenmesi, analitik prosedürler, ölçüm yöntemlerinin uygunluğunun ve raporlama politikalarının değerlendirilmesi ve altta yatan kayıtların üzerinde mutabakata varılmasından oluşmaktadır.

Yürütmüş olduğumuz sınırlı güvence prosedürleri şunları içermektedir:

- Grup yönetimi ve ilgili Seçilmiş Bilgiler'den sorumlu kişiler ile görüşmelerde bulunulmuştur;
- Seçilmiş Bilgiler'in toplanması ve raporlanmasına ilişkin süreç anlaşılmıştır. Bu prosedür Seçilmiş Bilgileri yönetmek ve raporlamak için önemli süreç ve kontrollerin değerlendirilmesini içermektedir;
- Seçilmiş Bilgiler'in hazırlanması için kullanılan kaynak veriler değerlendirilmiştir ve seçilen belirli hesaplama örnekleri yeniden yapılmıştır;
- Grup tarafından hazırlanan Seçilmiş Bilgiler'in derlenmesi ve hazırlanması için örnekleme bazında sınırlı testler gerçekleştirilmiştir;
- Raporlanan veriler üzerinden analitik prosedürler uygulanmıştır.



## Sınırlı Güvence Sonucu

Prosedürlerimizin ve elde ettiğimiz kanıtların sonucunda, Grup'un Sürdürülebilirlik Raporu 2023'te yer alan 31 Aralık 2023 tarihinde sona eren yıl itibarıyla Seçilmiş Bilgiler'in, tüm önemli yönleriyle, Raporlama Prensipleri'ne uygun hazırlanmadığına ilişkin herhangi bir hususa rastlanmamıştır.

## Kullanım Kısıtlaması

Bu rapor, sonucu da dahil olmak üzere, Grup'un sürdürülebilirlik performansı ve faaliyetlerinin raporlamasına yardımcı olmak amacıyla Grup Yönetim Kurulu için hazırlanmıştır. Grup Yönetim Kurulu'nun Seçilmiş Bilgiler ile ilgili bir sınırlı bağımsız güvence raporu hazırlanarak konuyla ilgili sorumlulukların yerine getirdiğini gösterebilmesini sağlamak için bu raporun 31 Aralık 2023 tarihinde sona eren yıl için hazırlanan Sürdürülebilirlik Raporu 2023 içinde yer almasına müsaade etmekteyiz. Kanunların izin verdiği ölçüde ve koşulları önceden yazılı onayımız ile açıkça mutabık kalınmış durumlar haricinde, yürütmüş olduğumuz çalışma veya raporumuzla ilgili olarak Doğan Şirketler Grubu Holding A.Ş. Yönetim Kurulu ve Doğan Şirketler Grubu Holding A.Ş. haricinde hiçbir kişi veya kuruma karşı sorumluluk kabul etmemekteyiz.

PwC Bağımsız Denetim ve  
Serbest Muhasebeci Mali Müşavirlik A.Ş.

Ali Yörük, SMMM  
Sorumlu Denetçi

İstanbul, 29 Kasım 2024

## YASAL UYARI

Dođan Holding sürdürülebilirlik raporunda yer alan bilgiler ve analizler raporun hazırlandığı zaman diliminde doğru ve güvenilir olduğuna inanılan kaynaklar ve bilgiler kullanılarak, sadece bilgilendirme amaçlı olarak yazılmıştır ve herhangi bir yatırım kararı için temel oluşturma amacı taşımaz. Şirket, yöneticileri, çalışanları ve raporun üretiminde katkıda bulunan diğer tüm şahıslar ve kurumlar, bu raporda yer alan bilgilerin kullanımı nedeniyle doğabilecek zararlardan sorumlu tutulamazlar. Raporun her hakkı Dođan Holding'e aittir.

Raporlama Danışmanlığı: S360  
[www.s360.com.tr](http://www.s360.com.tr)

Raporumuz dijital ortamda hazırlanmıştır ve basılmamıştır.



DEĞER  
BİLİR  
DEĞER  
KATAR